



Муниципальное бюджетное  
дошкольное образовательное учреждение  
«Детский сад №2 «Золотой ключик»  
города Евпатории Республики Крым»

**ПРИНЯТ**  
педагогическим советом  
протокол № 4  
01.06.2017 г.

**САМООБСЛЕДОВАНИЕ**  
**деятельности**  
муниципального бюджетного  
дошкольного образовательного учреждения  
«Детский сад №2 «Золотой ключик»  
города Евпатории Республики Крым»  
в 2016/2017 учебном году

Евпатория, 2017

Муниципальное бюджетное  
дошкольное образовательное учреждение  
«Детский сад №2 «Золотой ключик»  
города Евпатории Республики Крым»

**ПРИНЯТ**

педагогическим советом  
протокол № 4  
01.06.2017 г.

**ОТЧЕТ**  
**о деятельности**  
муниципального бюджетного  
дошкольного образовательного учреждения  
«Детский сад №2 «Золотой ключик»  
города Евпатории Республики Крым»  
**в 2016/2017 учебном году**

Евпатория, 2017

## СОДЕРЖАНИЕ

<b>ВВЕДЕНИЕ</b> .....	3
<b>РАЗДЕЛ 1.</b>	
<b>АНАЛИТИЧЕСКАЯ ЧАСТЬ</b>	
<b>1.1.</b>	Оценка образовательной деятельности ..... 4
<b>1.2.</b>	Оценка системы управления ..... 5
<b>1.3.</b>	Оценка качества образовательных результатов ..... 6
	<i>Развитие моторики</i> ..... 6
	<i>Игровая деятельность</i> ..... 7
✓	<i>Образовательная область «Социально-коммуникативное развитие»</i> ..... 7
✓	<i>Образовательная область Речевое развитие</i> ..... 7
✓	<i>Образовательная область Познавательное развитие</i> ..... 8
✓	<i>Образовательная область Художественно-эстетическое развитие</i> ..... 7
✓	<i>Образовательная область Физическое развитие</i> ..... 9
1.3.1.	Эффективность работы с детьми, имеющими речевые нарушения 9
1.3.2.	Организация и эффективность кружковой работы ..... 10
<b>1.4.</b>	Оценка организации воспитательно-образовательного процесса 11
<b>1.5.</b>	Оценка функционирования внутренней системы оценки качества образования ..... 13
<b>1.6.</b>	Оценка качества кадрового обеспечения ..... 18
<b>1.7.</b>	Оценка учебно-методического обеспечения ..... 19
<b>1.8.</b>	Оценка библиотечно-информационного обеспечения ..... 19
<b>1.9.</b>	Оценка материально-технической базы ..... 20
<b>РАЗДЕЛ 2.</b>	
<b>ПОКАЗАТЕЛИ ДЕЯТЕЛЬНОСТИ</b>	
	21

## ВВЕДЕНИЕ

*В настоящем отчете приведены результаты самообследования деятельности муниципального бюджетного дошкольного образовательного учреждения «Детский сад №2 «Золотой ключик» города Евпатории Республики Крым» (далее – ДОУ) за 2016/2017 учебный год.*

*Целью проведения самообследования ДОУ является обеспечение доступности и открытости информации о деятельности ДОУ.*

*В процессе самообследования была осуществлена комплексная оценка деятельности ДОУ по всем направлениям.*

*Отчет по самообследованию составлен в соответствии с пунктом 3 части 2 статьи 29 Федерального закона от 29 декабря 2012 года № 273-ФЗ «Об образовании в Российской Федерации», приказами Министерства образования и науки Российской Федерации от 14 июня 2013 г. № 462 «Об утверждении порядка проведения самообследования образовательной организацией» и от 10 декабря 2013 года № 1324 «Об утверждении показателей деятельности образовательной организации, подлежащей самообследованию», методическими рекомендациями по организации учебно-воспитательного процесса в образовательных учреждениях Министерства образования, науки и молодежи Республики Крым.*

*В соответствии с приказом Министерства образования и науки Российской Федерации от 14 июня 2013 г. № 462 в структуру отчета включены два раздела: «Аналитическая часть» и «Показатели деятельности ДОУ».*

*В первый раздел включены подразделы:*

- 1. Оценка образовательной деятельности*
- 2. Оценка системы управления*
- 3. Оценка качества образовательных результатов*
- 4. Оценка организации воспитательно-образовательного процесса*
- 5. Оценка функционирования внутренней системы оценки качества образования*
- 6. Оценка качества кадрового обеспечения*
- 7. Оценка учебно-методического обеспечения*
- 8. Оценка библиотечно-информационного обеспечения*
- 9. Оценка материально-технической базы*

*Во вторую часть отчета включены статистические данные показателей деятельности дошкольного учреждения.*

*Отчет рассмотрен и принят на заседании педагогического совета.*

## РАЗДЕЛ 1. АНАЛИТИЧЕСКАЯ ЧАСТЬ

### 1.1. Оценка образовательной деятельности

Муниципальное бюджетное дошкольное образовательное учреждение «Детский сад №2 «Золотой ключик» города Евпатории Республики Крым» (далее – ДОУ) введено в эксплуатацию в декабре 1984 года. Учреждение расположено в юго-западной части г. Евпатории Республики Крым по адресу: ул. Демьшева, 133, в типовом здании.

Ближайшее окружение: МБУДО «Евпаторийская детская школа искусств», жилой комплекс «Мойнаки», в 450-500 метрах от ДОУ: парк озера Мойнаки, спортивный комплекс «Эйс», станция юных техников (СЮТ), жилой микрорайон по ул. Демьшева, проезду Советский; Дворец спорта, стадион, гостиница «Евпатория»; «Санаторий им. Наговицына», санаторий «Планета».

Режим работы ДОУ: с 07.30 до 18.00 (10,5 час.): рабочие дни: понедельник – пятница; выходные дни – суббота, воскресенье, праздничные дни.

В 2016/2017 учебном году ДОУ осуществляло свою деятельность в соответствии с законодательными и нормативно-правовыми государственными документами: Конституцией Российской Федерации, Конституцией Республики Крым; Федеральным законом «Об образовании в Российской Федерации»; законом Республики Крым «Об образовании в Республике Крым», Федеральным государственным образовательным стандартом дошкольного образования, на основании Лицензии на осуществление образовательной деятельности (№ 0018 от 29.09.2015 г.), также с другими документами в области дошкольного образования и по *Основной образовательной программе дошкольного образования муниципального бюджетного дошкольного образовательного учреждения «Детский сад №2 «Золотой ключик» города Евпатории Республики Крым»* (далее – Программа).

**Муниципальное задание на 2016/2017 уч.год – 360 детей.**

**В 2016/2017 учебном году функционировали 15 возрастных групп:**

– группа общеразвивающей направленности для детей с 2 до 3 лет (1 группа раннего возраста); с 3 до 4 лет (4 младшие дошкольные группы); с 4 до 5 лет (3 средние дошкольные группы); с 5 до 6 лет (3 старшие дошкольные группы); с 6 до 7 лет (1 подготовительная к школе группа);

– 2 группы компенсирующей направленности для детей с нарушениями речи с 5 лет до 7 лет (старшая и подготовительная);

– 1 группа кратковременного пребывания детей.

Наполняемость групп в соответствии с требованиями СанПиН 2.4.1.30.49-13 и с расчетом площадей групповых помещений составляла фактически:

<b>Возрастные группы</b>	<b>Норма наполняемости по СанПиН, чел. (с учетом площадей)</b>	<b>Фактическая наполняемость, чел.</b>
Группа раннего возраста	19	23
Младшие группы	24	22, 24, 25, 26
Средние группы	24	27, 28, 29
Старшие группы	24	28, 28, 30
Подготовительная группа	24	29
Речевые группы	12 (без учета площадей)	15, 15
Группа кратковременного пребывания (дети распределены по возрастным группам)	-	9

Программа, режимы дня и меню прошли экспертизу в ФБУЗ «Центр гигиены и эпидемиологии в Республике Крым и городе федерального значения Севастополе».

Экспертное заключение о соответствии (несоответствии) программ, методик, режимов воспитания и обучения в дошкольных учреждениях санитарно-эпидемиологическим требованиям № 2.98/Э.87 от 08.06.2017 г. – **соответствует.**

Экспертное заключение о соответствии санитарным правилам и нормативам перспективного меню № 2.184/Э.82 от 06.06.2017 г. – **соответствует.**

Реализация Программы осуществлялась во всех функционирующих группах.

По результатам анкетирования педагогов работа всего коллектива оценена следующим образом: «удовлетворительно, хорошо» – 96,3%. Состояние психологического климата в коллективе 67% педагогов оценили как положительное, эмоционально комфортное, 33% – как удовлетворительное. Наибольшим достижением всего коллектива в прошедшем учебном году педагоги отмечают хорошую подготовку детей к школе, успешное участие в конкурсах разных уровней, профессионализм педагогов, прохождение аттестации педагогических работников, сплоченность коллектива.

## **1.2. Оценка системы управления**

Управление ДОУ осуществлялось в соответствии с действующим законодательством, нормативными актами Российской Федерации в области образования и Уставом ДОУ, на основе сочетания принципов единоначалия и коллегиальности.

Непосредственное руководство ДОУ осуществлял заведующий Бараниченко Т.И.

С 01.09.2016 г. в административно-управленческий аппарат входили заведующий ДОУ, заместитель заведующего по учебно-воспитательной работе, заведующий хозяйством, инспектор по кадрам, специалист по охране труда, делопроизводитель экономист по договорной и претензионной работе.

В детском саду реализуется возможность участия в управлении ДОУ всех участников образовательного процесса. В соответствии с Уставом общественная структура управления ДОУ представлена общим собранием работников, педагогическим советом, управляющим советом, советом родителей.

Все коллегиальные органы управления осуществляли свою работу в 2016/2017 уч.году в соответствии с разработанными и утвержденными Положениями.

Вопросы управления ДОУ решались на заседаниях всех ниже перечисленных органов: проведены 3 общих собрания трудового коллектива и 3 производственных совещания, 4 заседания Управляющего совета, 5 заседаний Совета родителей, 4 педагогических и 3 методических советов.

Были разработаны и согласованы новые локальные акты, внесены изменения и дополнения в Коллективный договор, Положение об оплате и стимулирующих выплатах работникам ДОУ и др.

Отношения между ДОУ и управлением образования администрации города Евпатории определяются действующим законодательством РФ, нормативно-правовыми документами органов государственной власти, местного самоуправления и Уставом.

Отношения ДОУ с родителями (законными представителями) воспитанников регулируются в порядке, установленном Законом РФ «Об образовании в Российской Федерации» и Уставом.

**За 2016/2017 уч.год в адрес ДОУ поступали два предписания надзорных органов:**

- в результате плановой выездной проверки Федеральной службы по надзору в сфере защиты прав потребителей и благополучия человека в период 06.02-17.02.2017 г. выявлены нарушения – отделка стен в групповых, спальнях помещения материалами, не допускающими уборку влажным способом и дезинфекцию; отсутствует экспертиза образовательной программы и режима дня; не проведено обследование детей на гельминтозы.
- в результате плановой проверки Отделом надзорной деятельности по г. Евпатории УНД и ПР ГУ МЧС России по Республике Крым 13.02.2017 г. выявлены наруше-

ния – не установлена АПС; обслуживающий персонал не обеспечен средствами индивидуальной защиты органов дыхания и зрения человека от токсичных продуктов горения; не обозначены направляющими линиями пути эвакуации.

Все предписания по устранению нарушений, за исключением установки АПС, выполнены.

Структура и механизм управления дошкольным учреждением обеспечило его стабильное функционирование.

### **1.3. Оценка качества образовательных результатов**

В целях оценки эффективности образовательной работы и дальнейшего планирования в течение учебного года проводилась оценка индивидуального развития детей.

Были проведены плановые обследования детей воспитателями, педагогом-психологом, учителями-логопедами, инструктором по физической культуре, музыкальными руководителями, педагогами дополнительного образования с целью определения уровня их развития и разработки рекомендаций для индивидуальных занятий. Для этой цели были откорректированы **сводные карты показателей развития детей**, которые заполняли воспитатели и все специалисты ДОУ.

Был проведен подробный анализ содержания сводных карт, который позволил проследить динамику развития каждого ребенка в разрезе конкретной группы, общую картину развития детей возрастных групп (динамику и проблемы) в разрезе параллелей групп, а также дать конкретные рекомендации по индивидуальной и групповой работе с детьми в летнее время.

Два раза в год (январь-февраль, апрель-май) во всех дошкольных группах проводились итоговые занятия, результаты которых показали в основном положительную динамику в развитии детей по сравнению с началом учебного года. Комплексные занятия, разработанные на высоком методическом уровне, показали профессиональную компетентность педагогических работников и усвоение программы детьми.

Результаты педагогического анализа показали преобладание детей с высоким и средним уровнями развития, что говорит об эффективности педагогического процесса в ДОУ.

Адаптация детей **раннего возраста** прошла благополучно: у 63% детей – адаптация средней тяжести; у 37 % – адаптация легкой степени. Прослеживается положительная динамика в развитии каждого ребенка, динамика развития детей – 67%. Целевые ориентиры образования в раннем возрасте, в основном, соответствуют нормативным ориентирам, представленным в ФГОС дошкольного образования. В тоже время остается актуальной проблема речевого развития детей раннего возраста – 33 % детей показали уровень речевого развития ниже возрастной нормы. В конце 2016/2017 уч.года все дети группы раннего возраста (23 чел.) переведены в младшую дошкольную группу.

У детей **старшего дошкольного возраста**, выпущенных в школы города (79 чел.), сформированы предпосылки к учебной деятельности, в т.ч. из групп для детей с нарушениями речи направлены в школы 15 чел., из них 6 чел. с нормой речевого развития, 9 чел. – улучшением, по рекомендациям ТПМПК 2 чел. – в классы интенсивной коррекции.

Основная образовательная программа дошкольного образования ДОУ реализуется в полном объеме. Представляем результаты усвоения программы в разрезе образовательных областей.

#### ***Развитие моторики***

Развитие общей моторики, мелкой моторики пальцев рук и графо-моторных навыков оказывает большое влияние на общее развитие ребенка, в т.ч. на развитие его речи. Поэтому развитию моторики уделяется большое внимание во всех возрастных группах. Уровень развития моторики детей, которого они достигли в соответствии со своими возрастными возможностями, в конце учебного года составил:

	<b>Возрастные группы</b>			
	<i>младшие</i>	<i>средние</i>	<i>старшие</i>	<i>подготовительные</i>
Общая моторика	85,5	95,2	95,7	100
Мелкая моторика	76,5	77,7	92,15	91,65
Графо-моторные навыки	-	-	79,2	90,0

### **Игровая деятельность**

Игровая деятельность является ведущей деятельностью детей в дошкольном возрасте. В процессе игры дети приобретают навыки других видов деятельности, таких как учебной, практической, познавательной, коммуникативной и т.д. Поэтому важно развивать навыки игры у детей во всех периодах дошкольного детства. Уровень развития игровых навыков в возрастных группах в конце учебного года составил:

	<b>Возрастные группы</b>			
	<i>младшие</i>	<i>средние</i>	<i>старшие</i>	<i>подготовительные</i>
<b>Игровые навыки</b>	96,0	91,8	90,2	93,35
<b>Навыки общения со сверстниками в игре</b>	86,5	87,3	84,55	93,35

### **Образовательная область «Социально-коммуникативное развитие»**

Все дошкольные группы показали положительную динамику в развитии социальной сферы детей. Дети успешно прошли адаптацию, имеют представления о себе, своей семье, детском саду, своей Родине в соответствии со своим возрастом. Знают и применяют в практике базовые этические формулы взаимоотношений. Имеют трудовые навыки в выполнении обязанностей дежурных, или трудовых поручений.

Имеют знания и элементарные навыки в сохранении здоровья и жизни, адекватного поведения в разных ситуациях.

**Уровень социально-коммуникативного развития** детей дошкольного возраста по ДОУ в соответствии с возрастными возможностями составил:

	<b>Возрастные группы</b>			
	<i>младшие</i>	<i>средние</i>	<i>старшие</i>	<i>подготовительные</i>
<b>Навыки общения со взрослыми</b>	88,7	86,1	90,25	90,0
<b>Навыки общение со сверстниками</b>	96,0	83,7	91,13	98,3
<b>Навыки самообслуживания</b>	87,5	86,0	94,7	100
<b>Трудовые навыки</b>	90,1	83,6	87,25	96,65
<b>Самостоятельность в трудовых действиях</b>	96,0	86,0	90,0	96,65
<b>Положительное отношение к труду</b>	97,0	87,1	93,2	96,65
<b>Навыки БЖД</b>	97,0	89,5	91,1	93,35

### **Образовательная область «Речевое развитие»**

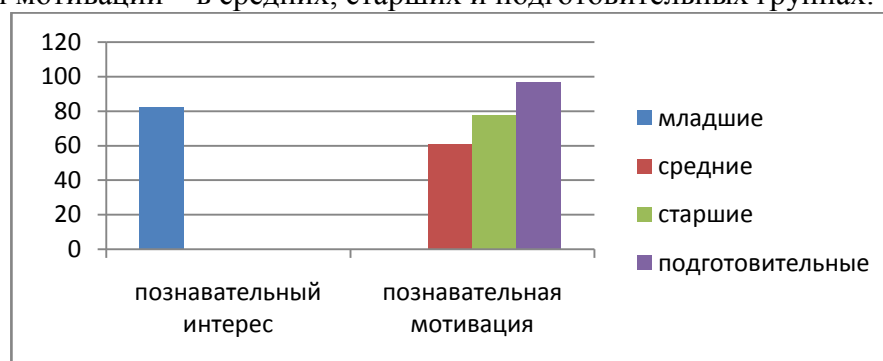
По результатам обследования учителями-логопедами всех детей ДОУ (без учета речевых групп) количество детей, имеющих нарушения в начале и конце учебного года уменьшилось на 13%, в т.ч.:

*в старших на 14%,  
в подготовительной на 2%*

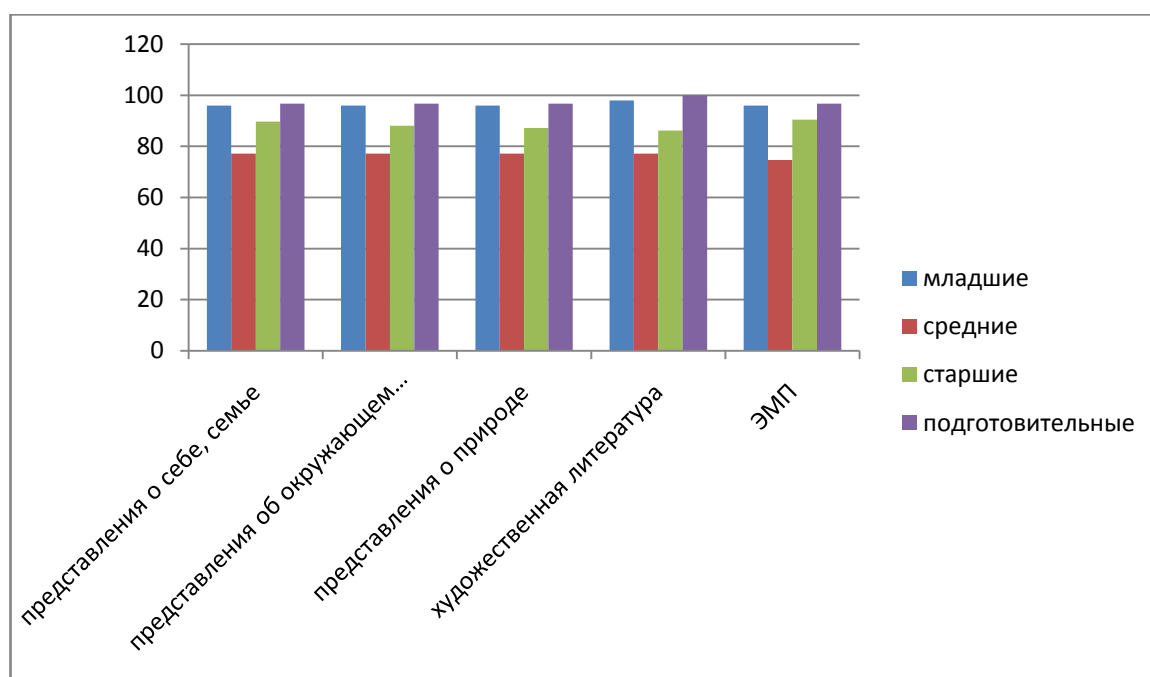


### **Образовательная область «Познавательное развитие»**

Все дошкольные группы показали положительную динамику в развитии познавательной сферы детей – познавательного интереса и любознательности в младших группах, познавательной мотивации – в средних, старших и подготовительных группах.



Дети имеют представления о себе, своей семье, ближайшем окружении, о временах года, изменениях в природе, имеют элементарные математические представления в соответствии со своим возрастом. Расширили свой кругозор при ознакомлении с произведениями художественной литературы. Практически могут применять эти знания в играх, общении.



Двое детей из 6В группы Величкин М. и Гоман О. принимали участие в городской интеллектуальной олимпиаде по экологии для детей старшего дошкольного возраста. Гоман О. вошла в число победителей.

### **Образовательная область «Художественно-эстетическое развитие»**

#### **Изобразительная деятельность (рисование, лепка, аппликация)**

Программа выполнена в полном объеме.

**Средний показатель динамики развития навыков в изобразительной деятельности детей дошкольного возраста по ДОУ составил 66,5%, в т.ч.:**

*в младших группах – 46,00%*

*в средних группах – 51,33%*

*в старших группах – 75,75%*

в подготовительных группах – 81,00%

#### Музыкальная деятельность

Программа выполнена в полном объеме.

**Средний показатель динамики развития навыков в музыкальной деятельности (слушание, пение, танцевальные упражнения, игра на детских музыкальных инструментах) детей дошкольного возраста по ДОО составил 35,31%, в т.ч.:**

*в младших группах – 32,75%*

*в средних группах – 33,67%*

*в старших группах – 39,75%*

*в подготовительных группах – 34,00%.*

В 2016/2017 уч.году были проведены:

*в группах раннего возраста:* новогодние утренники;

*в младших и средних дошкольных группах:* утренники к Новому году и 8 Марта, тематические занятия «Осень», «Весна»;

*в группах детей старшего дошкольного возраста:* утренники к Новому году, Дню защитника Отечества – 23 февраля, 8 Марта, «Выпуск в школу», тематические занятия, посвященные Дню Победы, Дню России.

#### **Образовательная область «Физическое развитие»**

Результаты тестирования физических качеств детей дошкольного возраста, проведенные в конце учебного года, показали следующие результаты.

**В младших группах** тестировались: метание на дальность; бег 10 метров; прыжки в длину с места, бег в медленном темпе, кросс –

*высокий уровень – 21,00%*

*достаточный уровень – 54,75%*

*начальный уровень – 24,25%.*

**В средних группах** тестировались: метание на дальность; бег 20 метров; челночный бег 3 по 10 метров; прыжки в длину с места; бег в медленном темпе, кросс; статическое равновесие –

*высокий уровень – 12,00%*

*достаточный уровень – 75,0%*

*начальный уровень – 13,0%.*

**В старших группах** тестировались: метание на дальность; бег 30 метров; челночный бег 3 по 10 метров; прыжки в длину с места; бег в медленном темпе, кросс; статическое равновесие –

*высокий уровень – 18,00%*

*достаточный уровень – 70,00%*

*начальный уровень – 12,00%.*

**В подготовительных группах** тестировались: метание на дальность; бег 30 метров; челночный бег 3 по 10 метров; прыжки в длину с места; бег в медленном темпе; статическое равновесие –

*высокий уровень – 28,00%*

*достаточный уровень – 60,0%*

*начальный уровень – 12,0%.*

В соответствии с годовым планом во всех группах ежемесячно проводились физкультурные развлечения, в средних, старших и подготовительных группах – спортивные праздники (ко Дню защитника Отечества, ко Дню России, Праздник Нептуна).

#### **1.3.1. Эффективность работы с детьми, имеющими речевые нарушения**

В 2016/2017 уч.году функционировали две группы для детей, имеющих нарушения речи

(30 чел., старшая и подготовительная).

Деятельность учителей-логопедов Рокачевой Е.Н. и Лукьяненко Ю.В., воспитателей и специалистов ДОУ осуществлялась в разных формах по направлениям: диагностика состояния речи детей, профилактика и коррекция речевых нарушений, консультирование родителей по вопросам развития речи детей, пропаганда логопедических знаний среди родителей.

Для детей этих групп дополнительно проводились коррекционные часы и логоритмика. Коррекционный час проводили воспитатели по рекомендациям учителей-логопедов, логоритмику проводили музыкальные руководители.

По результатам обследований с детьми проводилась систематическая **коррекционно-развивающая работа:**

1. С декабря по февраль включительно проводилась развивающая работа с детьми логопедической группы 7А по программе «Игротека» с целью развития эмоциональной сферы детей.

2. С октября по апрель с детьми логопедических групп проводились коррекционно-восстановительные бинарные логопедические занятия (занятия проводились учителями-логопедами и педагогом-психологом), направленные на развитие познавательной и эмоционально-волевой сферы.

3. В период с марта по май с детьми старшей 6Г логопедической группы (по подгруппам) проводились коррекционно-развивающие занятия по программе «Здравствуй, песочек!» с целью развития познавательной и эмоциональной сферы.

4. В апреле, мае с детьми подготовительной 7А логопедической группы (по подгруппам) проводились занятия по программе Н.Б. Буракова «Интеллектуальный тренинг» с целью развития познавательной сферы.

5. В течение учебного года с детьми дошкольного возраста проводились индивидуальные коррекционно-восстановительные занятия с целью развития познавательной и эмоционально-волевой сфер по рекомендации детского врача-психиатра и ТПМПК.

Результаты работы в 2016/2017 уч.году представлены в таблице (обследовано 30 чел.).

К-во детей	Ввод			Вывод			
	ОНР (в т.ч. сочтанное)	ФФНР	Диагноз детского психиатра	С хорошей речью	Со значительным улучшением	Без улучшения	Диагноз детского психиатра
30	29	1	25	6	9	-	8

**Вывод:** по результатам вторичных диагностических обследований детей логопедических групп в конце учебного года прослеживается положительная динамика в развитии познавательных процессов и эмоционально-волевой сферы. По результатам анализа бинарных логопедических занятий администрацией ДОУ прослеживается положительная оценка совместной работы учителей-логопедов и педагога-психолога с детьми-логопатами.

По рекомендациям ТПМПК 2 ребенка из подготовительной логопедической группы направлены в классы интенсивной коррекции.

### 1.3.2. Организация и эффективность кружковой работы

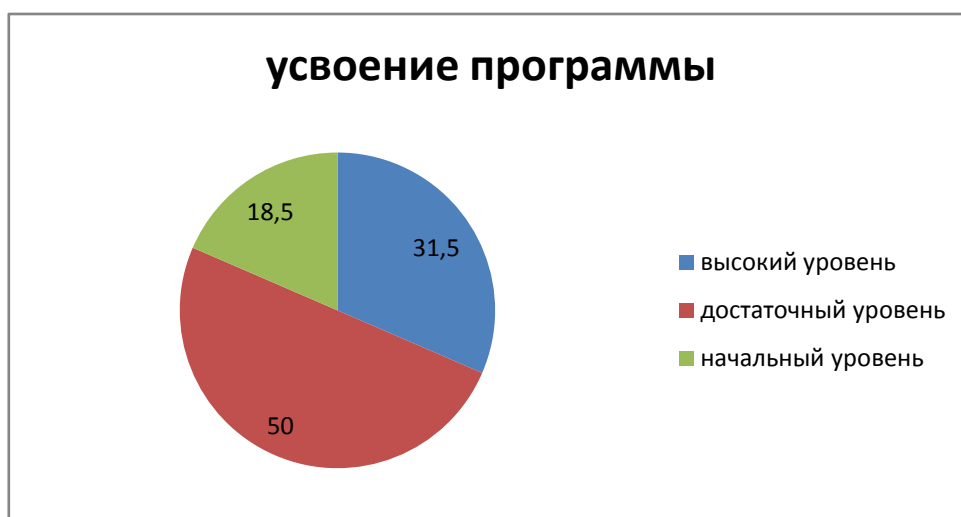
С целью организации бесплатных дополнительных образовательных услуг в 2016/2017 уч.году работали кружки: «Радуга»– по обучению детей изобразительной деятельности с использованием нетрадиционных методик, «Веселый английский»– по обучению детей английскому языку. Учебные программы кружков утверждены педагогическим советом.

В кружке «Радуга» занимались дети 10 дошкольных групп по рисованию и лепке. Занятия проводились в соответствии с расписанием НОД.

Результаты работы кружка «Радуга»: во время учебного года дети принимали участие в различных конкурсах:

Период	Название конкурса, организаторы	Итоги
Декабрь 2016	«Новогодняя игрушка» МБОУ ДОД «Эколого-биологический центр города Евпатории Республики Крым»	Благодарность Управления образования города Евпатории Республики Крым
Апрель 2017	Городская выставка-конкурс детского технического и прикладного творчества «Крымская мозаика». МБОУД «Станция юных техников города Евпатории Республики Крым»	Работа «Крымские достопримечательности» (коллективная), Диплом III степени. Работа «Крымская весна» (Верецун П.), Диплом I степени.
Май 2017	«Созвездие талантливых дошколят» Министерство экологии РК	Диплом лауреата
Июнь 2017	Конкурса для воспитанников дошкольных образовательных учреждений Республики Крым «Школа здоровья для маленьких крымчан» в 2017 году	Итоги будут подведены в сентябре 2017 г.

Кружок «Веселый английский» был создан для детей 4-7 лет, который посещали 200 детей из средних, старших и подготовительной групп. Работа кружка была направлена на максимальное раскрытие индивидуальных способностей детей в овладении базовым уровнем английского языка. Занятия проводились на основе различных видов детской деятельности: игровой, изобразительной, музыкальной, двигательной, коммуникативной. Высокий уровень усвоения программы показали 31,5% детей, достаточный – 50%, начальный – 18,5%.



#### 1.4. Оценка организации воспитательно-образовательного процесса

Воспитательно-образовательный процесс в ДОУ имеет следующие особенности:

1. При создании условий для организованной образовательной деятельности действует принцип лично ориентированного подхода к детям, т.е. учитываются следующие факторы: ведущий способ познания каждого ребенка; темп усвоения материала каждым ребенком; преобладающий тип темперамента; гендерные особенности детей.
2. Во взаимодействии ребенка и взрослого преобладают субъект-субъектные отношения, деятельностный и компетентностный подход.
3. Дошкольное образование реализуется через основные виды детской деятельности:

*игровую* (включая сюжетно-ролевую игру как ведущую деятельность детей дошкольного возраста, а также игру с правилами и другие виды игры; *социально-коммуникативную* (общение и взаимодействие со взрослыми и сверстниками, адаптация и социализация); *познавательно-исследовательскую* (исследование объектов окружающего мира и природы и экспериментирование с ними; восприятие художественной литературы и фольклора); *трудовую* (самообслуживание и элементарный бытовой труд в помещении и на улице); *конструкторскую* (конструирование из разного материала, включая конструкторы, модули, бумагу, природный и иной материал; *творческую, двигательную* (овладение основными видами движений).

Творчество детей реализуется в *изобразительной* (рисование, лепка, аппликация, дизайн); *музыкальной* (восприятие и понимание смысла музыкальных произведений, пение, исполнение музыкально-ритмических движений, игра на детских музыкальных инструментах); *театрализованной* деятельности.

4. Основная модель организованной образовательной деятельности – совместная деятельность взрослых и детей.

5. Основные формы работы с детьми – рассматривание, наблюдение, беседа, экспериментирование, исследование, моделирование, коллекционирование, чтение, реализация проектов и др.

6. Мотивы образования – интерес детей к определенным видам деятельности.

Продолжительность учебного года – с 01.09.2016 г. по 31.05.2017 г.

Содержание Программы было реализовано в непосредственно организованной образовательной деятельности (НОД), в ходе режимных моментов и в самостоятельной деятельности детей.

НОД распределена для всех возрастных групп в течение недели, в соответствии с которым составлено расписание. Инвариантная часть представлена во всех образовательных областях и базовых видах деятельности детей, а именно:

*физическое развитие* – физическая культура в спортивном зале, на спортивной площадке, на прогулке, утренняя гимнастика, гигиеническая гимнастика после сна, гигиенические процедуры, пешие переходы, прогулки, спортивные развлечения;

*познавательное развитие* – сенсорное развитие, ФЭМП, конструирование, этика (окружающий мир), разминки по ПДД, родная природа;

*речевое развитие* – развитие речи, подготовка к обучению грамоте, художественная литература, логопедическое занятие, логоритмика, коррекционный час;

*художественно-эстетическое развитие* – рисование, лепка, аппликация, музыка, развлечения, досуги;

*социально-коммуникативное развитие* – ситуативные беседы при проведении режимных моментов, чтение художественной литературы, игры.

Нагрузка на детей при НОД составила в неделю: в группе раннего возраста – 10 занятий; в младших группах – 11; в средних группах – 12; в старших – 13; в подготовительной к школе группе – 13; в старшей логопедической – 16; в подготовительной логопедической – 17; в кратковременной – 12.

Занятия проводились в первую и вторую половины дня.

Каждое занятие предусматривало оценивание активности каждого ребенка.

Вариативная часть программы представлена занятиями в кружках «Радуга», «Веселый английский».

Реализация Программы осуществлялась в соответствии с календарно-тематическим планированием по тематическому принципу.

В течение учебного года решались следующие блоки задач: диагностические, воспитательные, коррекционно-развивающие, оздоровительные и образовательные.

В *диагностическом блоке* ведущей задачей являлась организация комплексного медико-психолого-педагогического изучения ребенка в динамике его развития и с целью определения индивидуальной программы развития ребенка. Работу диагностического блока выполня-

ли педагог-психолог Баламутова О.Б., учителя-логопеды Рокачева Е.Н., Лукьяненко Ю.В., инструктор по физкультуре Капалина С.Е., старший воспитатель Широшенко А.В., музыкальные руководители Верещетина И.С. и Воронова И.С., медицинская сестра Романова Е.В.

*Блок воспитательных задач* был направлен на решение вопросов социализации, повышения самостоятельности детей в соответствии с их возрастом, становления нравственных ориентиров в деятельности и поведении, а также воспитание у них положительных личностных качеств. Этими вопросами успешно занимались воспитатели всех возрастных групп.

Блок задач по *организации коррекционно-развивающей работы* был направлен, во-первых, на развитие компенсаторных механизмов становления психики и деятельности детей, имеющих проблемы в развитии, а во-вторых, на преодоление и предупреждение у воспитанников детского сада вторичных отклонений в развитии их познавательной сферы, поведения и личностных ориентиров. При этом проводилось обучение родителей отдельным психолого-педагогическим приемам, повышающим эффективность взаимодействия с ребенком, стимулирующим его активность в повседневной жизни, укрепляющим его веру в собственные возможности. Основная роль в этом блоке была отведена педагогу-психологу Баламутовой О.Б. и учителям-логопедам Рокачевой Е.Н. и Лукьяненко Ю.В.

Блок *оздоровительных задач* определял условия, необходимые для защиты, сохранения и укрепления здоровья воспитанников ДОО. Была организована деятельность по формированию у детей представлений о здоровом образе жизни и конкретных способах укрепления своего здоровья. В этом блоке активно работали инструктор по физкультуре Капалина С.Е. и воспитатели. Также была организована работа по формированию у детей навыков безопасного поведения в разных жизненных ситуациях. Работу успешно осуществляли воспитатели групп и Кондратенко В.В., специалист по охране труда.

*Блок образовательных задач* был направлен на развитие у воспитанников познавательной активности, формирование всех видов детской деятельности, характерных для каждого возрастного периода. Важной задачей образовательного блока является подготовка детей к школьному обучению, которая велась с учетом индивидуальных особенностей и возможностей каждого ребенка, а также подготовкой детей к жизни в постоянно меняющихся условиях окружающей действительности.

Организованный таким образом воспитательно-образовательный процесс позволил объединить в рамках каждого блока деятельность всех специалистов ДОО и родителей с ребенком.

Все перечисленные задачи решались всеми педагогическими работниками дошкольного учреждения в тесной взаимосвязи.

### **1.5. Оценка функционирования внутренней системы оценки качества образования**

Систему качества дошкольного образования мы рассматриваем как систему контроля внутри ДОО, которая включает себя интегративные составляющие:

- качество научно-методической работы;
- качество воспитательно-образовательного процесса;
- качество работы с родителями (законными представителями) воспитанников;
- качество работы с педагогическими кадрами;
- качество предметно-развивающей среды.

В прошедшем учебном году работа по решению поставленных задач проводилась, как и в прошлые годы, со всеми участниками воспитательно-образовательного процесса: педагогами, воспитанниками, их родителями (законными представителями). Психолого-педагогическое сопровождение образовательного процесса было представлено:

- психодиагностикой детей всех возрастных групп, педагогов;
- коррекционно-развивающей работой с детьми, направленной на преодоление трудностей;
- консультированием (помощь родителям и педагогам в решении трудностей воспита-

ния, обучения и развития детей);

- психопрофилактической и просветительской работой с педагогами и родителями (информирование о проблемах воспитания, обучения и развития ребенка; повышение психолого-педагогической культуры).

Одним из первых важных условий личностно ориентированного взаимодействия педагогов с детьми – помочь ребенку по возможности безболезненно войти в новую социальную среду, принять ее и научиться взаимодействовать с окружающими людьми. Поэтому проблемам адаптации детей к новым условиям, к новому коллективу уделяется у нас большое внимание.

**В адаптационный период с детьми раннего и младшего дошкольного возраста проведены мероприятия:**

- наблюдение-контроль адаптации в группах для детей раннего и младшего дошкольного возраста (заполнение «листов адаптации», период адаптации);
- диагностическое обследование по картам нервно-психического развития (3А, октябрь, январь, май);
- коммуникативное занятие «Солнышко» с детьми раннего и младшего дошкольного возраста (сентябрь, октябрь);
- адаптационные игры с песком с детьми раннего возраста (3А, сентябрь-октябрь);
- индивидуальное диагностическое обследование познавательной сферы у детей (4А, 4Б, 4В, ноябрь; 4Г, май);
- адаптационные игровые занятия в младших группах (октябрь-декабрь).

**В этот же период с родителями детей проведены мероприятия:**

- родительское собрание с элементами тренинга «Особенности адаптации детей раннего возраста к условиям детского сада» (3А, сентябрь);
- организационное родительское собрание во вновь открываемой группе 4Г (октябрь);
- родительское собрание с элементами тренинга «Особенности развития детей младшего дошкольного возраста в условиях детского сада» (декабрь);
- изготовление и размещение в групповых родительских уголках флайера «Адаптация детей раннего возраста к детскому саду» (сентябрь); «Информация для родителей, дети которых поступают в детский сад» (октябрь);
- семинар-практикум для родителей детей раннего возраста «Гармоничное развитие детей раннего возраста: развитие речи» (март);
- индивидуальное консультирование родителей и педагогов групп раннего и младшего возраста (в течение учебного года).

**Результаты наблюдения детей раннего возраста по адаптационным листам**  
(сентябрь, 2016/2017 уч.г.)

Кол-во детей, прошедших адаптацию, %	Кол-во детей с легкой адаптацией, %	Кол-во детей с адаптацией средней тяжести, %	Кол-во детей с затянувшейся адаптацией, %
96	37	63	-

Адаптация детей раннего возраста в целом, прошла благополучно. 4% детей не прошли адаптацию к детскому саду, т.к. не посещали в течение учебного года детский сад по различным причинам.

**Результаты обследования детей раннего возраста по индивидуальной карте нервно-психического развития ребенка** (сентябрь, май 2016/2017 уч.г.)

Дата обследования	Кол-во обследованных детей	Кол-во детей с возрастной нормой развития	Кол-во детей с уровнем речевого развития ниже возрастной нормы	Кол-во детей с уровнем развития сенсорных навыков ниже возрастной
-------------------	----------------------------	---	--	---

							нормы	
	чел.	%	чел.	%	чел.	%	чел.	%
<b>Октябрь, 2016</b>	19	86	4	21	13	68	13	68
<b>Май, 2017</b>	27	96	18	67	9	33	6	22

Исходя из результатов обследования по индивидуальным картам, прослеживается положительная динамика в развитии каждого ребенка. В сравнительном анализе: процентное отношение количества детей с возрастной нормой увеличилось на 46%; процентное отношение количества детей с уровнем речевого развития ниже возрастной нормы уменьшилось на 35%; процентное отношение количества детей с уровнем развития сенсорных навыков ниже возрастной нормы уменьшилось на 46%.

У детей младшего дошкольного возраста адаптация к детскому саду также прошла благополучно. Затянувшаяся адаптация прослеживается у детей, которые нерегулярно посещают детский сад по разным причинам.

*Период адаптации наиболее ярко выражен в группах раннего и младшего дошкольного возраста, поэтому он очень важен в осуществлении личностно ориентированного взаимодействия педагогов с детьми. Успешность/неуспешность адаптационного периода играет значительную роль в дальнейшей жизни ребенка (формирование штампа при возникновении новой социальной ситуации).*

Обязательным элементом организации воспитательно-образовательного процесса является обследование детей всех возрастов.

**Результаты изучения социально-эмоциональной сферы личности ребенка старшего дошкольного возраста**  
(модификация анкет Лютовой Е.К., Могиной Г.Б.)  
(в сравнении: сентябрь 2015 – сентябрь, 2016)

<b>Дети, испытывающие трудности в общении</b>	<b>Сентябрь 2015, %</b>	<b>Сентябрь 2016, %</b>
Импульсивные дети	42	29
Агрессивные дети	15	16
Тревожные дети	22	16

Среди детей, испытывающих трудности в общении, наибольшее количество импульсивных детей. В сравнительном анализе: уменьшилось общее количество детей, испытывающих трудности в общении, поведении; количество детей тревожных уменьшилось.

**По итогам проведенных обследований была организована информационная и консультационная работа с педагогами и родителями:**

*Работа с педагогами ДОУ*

- Выступления на педагогических и методических советах, заседаниях ПМПк
- Индивидуальное и групповое консультирование
- Совместное обследование детей
- Психолого-педагогическое сопровождение написания педагогических характеристик
- Совместная подготовка и проведение родительских собраний с элементами тренинга, семинаров-практикумов, мастер-классов
- Анкетирование педагогов в конце учебного года



- Диагностическое обследование педагогов по запросу администрации  
Разработана программа психолого-педагогического сопровождения адаптации детей раннего и младшего дошкольного возраста «Шаги навстречу».

#### **Психопрофилактическая и просветительская работа с родителями ДОУ**

- Родительское собрание с элементами тренинга для родителей детей логопедических групп «Особенности развития дошкольников с нарушениями речи. Содержание логопедической работы. Перспективы развития детей» (сентябрь)
    - Мастер-класс на тему «Роль речевых игр в развитии дошкольников» (7А группа, январь)
    - Семинар-практикум для родителей детей средних групп «Ребенок пятого года жизни. Правильная речь – необходимое условие для гармоничного развития дошкольника» (январь, февраль)
    - Участие в ежегодной конференции для родителей ДОУ, выступление на тему «Ребенок имеет права» (январь);
    - Участие в родительском собрании старших групп, выступление на тему «Права детей. Жестокость и насилие по отношению к детям» (ноябрь, декабрь)
    - Родительское собрание в старших и подготовительной группах на тему «Психологическая готовность к школьному обучению» (январь)
    - Изготовлены флаеры на различную тематику
- Консультационная работа с родителями ДОУ (101 обращение родителей)**
- Перечень проблем, по которым родители обращались за консультацией:**
- Особенности развития познавательной сферы (рекомендации, направленные на преодоление трудностей в обучении)
  - Особенности развития эмоционально-волевой сферы (рекомендации, направленные на коррекцию поведения, преодоление трудностей в общении)
  - Особенности адаптации к детскому саду
  - Психологическая готовность к школьному обучению.

**Методическая работа** в 2016/2017 уч. году осуществлялась по проблеме «Создание оптимальных условий организации лично ориентированного взаимодействия педагогов с детьми в условиях реализации Федерального государственного образовательного стандарта дошкольного образования» в соответствии с утвержденным годовым планом. В рамках 4 педагогических советов, 3 методических советов, других организационно-методических мероприятий отслеживалось выполнение годовых задач, все решения запланированных педагогических и методических советов выполнены.

В рамках повышения профессиональной компетентности и аттестации педагогических кадров аттестуемыми педагогами были проведены **открытые мероприятия в ДОУ:**

- МО учителей-логопедов ДОУ (*Лукьяненко Ю.В.*)
- Семинар-практикум для воспитателей ДОУ по изобразительной деятельности (*Поляцкая Т.Н.*)
- Городской семинар-практикум «Ребенок пятого года жизни. Правильная речь - необходимое условие для гармоничного развития дошкольников» (*Лукьяненко Ю.В.*)
- МО инструкторов по физической культуре ДОУ. Физкультурное развлечение для детей старшего дошкольного возраста ко Дню защитников Отечества (*Капалина С.Е.*)
- МО для музыкальных руководителей ДОУ (*Верещетина И.С., Воронова И.С.*).

В соответствии с приказом управления образования администрации города Евпатории Лукьяненко Ю.В., учитель-логопед, назначена на должность заведующей ТПМПК, Рокачева Е.Н., учитель-логопед, назначена руководителем городского методического объединения учителей-логопедов, учителей-дефектологов ДОУ. Работа была организована в соответствии с утвержденным планом.

Педагогические работники принимали активное участие в организационно-методических мероприятиях разного уровня:

республиканский уровень:

– научно-практический семинар «Психолого-педагогическое сопровождение образовательного процесса». Выступление на тему «Психолого-педагогическое сопровождение адаптации детей раннего и младшего дошкольного возраста». ФГАОУ ВО «Крымский федеральный университет им. В.И. Вернадского», 27.10.2016 г., Баламутова О.Б.;

– «Созвездие талантливых дошколят» Министерство экологии РК (май 2017 г.), Поляцкая Т.Н.;

– конкурс для воспитанников дошкольных образовательных учреждений Республики Крым «Школа здоровья для маленьких крымчан» в 2017 году (июнь 2017 г.), Капалина С.Е., Верещетина И.С.;

городской уровень:

– городская группа специалистов для осуществления всестороннего анализа результатов профессиональной деятельности аттестуемых педагогических работников (Рокачева Е.Н., Мухоморина Л.Г.);

– «Новогодняя игрушка» МБОУ ДОД «Эколого-биологический центр города Евпатории Республики Крым»;

– январские педагогические чтения «Эффективное использование разнообразных методов и приемов в организации воспитательно-образовательного процесса в ДОУ в условиях реализации ФГОС ДО», 10.02.2017 г. Выступление на тему «Организация обеспечения образовательной деятельности в ДОУ: рабочая программа воспитателя» (Мухоморина Л.Г.);

– всероссийский конкурс «Воспитатель года – 2017», муниципальный этап, февраль 2017 г. (Мухоморина Л.Г. – член жюри);

– фестиваль детских творческих коллективов детских садов города «Подсолнух», 27.04.2017 г.;

– городская выставка-конкурс детского технического и прикладного творчества «Крымская мозаика», МБОУД «Станция юных техников города Евпатории Республики Крым» (коллективная работа «Крымские достопримечательности» Диплом III степени, работа «Крымская весна» (Верещун П.), диплом I степени).

Все педагоги работали над своими творческими работами (на разных стадиях). Презентацию своей работы «Особенности организации и проведения бинарных занятий с детьми» представила Рокачева Е.Н.

Продолжена работа над педагогическим проектом «Разработка системы взаимодействия детского сада и семьи: коммуникативно-речевое развитие детей» (Мухоморина Л.Г., Баламутова О.Б., Рокачева Е.Н., Лукьяненко Ю.В.).

Проведенная по плану **тематическая проверка** «Организация двигательной активности детей в течение дня» выявила достаточный уровень условий для двигательной активности детей в физкультурном зале, на игровых площадках и в возрастных группах.

В течение года **психолого-медико-педагогический консилиум** ДОУ провел 4 заседания, на которых рассматривались вопросы разработки индивидуальных карт развития детей, результаты работы.

Организованная по проблеме «Оснащение педагогического процесса в соответствии с требованиями ФГОС ДО: ФНМП» **творческая группа** работала в соответствии с планом:

– в методический кабинет было приобретено и классифицировано методическое оснащение занятий по ФНМП;

– откорректирована программа по формированию начальных математических представлений у детей дошкольного возраста;

– откорректировано календарно-тематическое планирование НОД по ФНМП.

Были откорректированы, **разработаны и приняты решением педагогического совета:**

- Положение о ПМПк;
- Положение о психологической службе;
- Положение об организации и проведении утренней гимнастики с воспитанниками;
- Положение о проведении физкультурных занятий с детьми на воздухе;
- Положение о физкультурно-оздоровительной работе;
- Парциальная программа обучения детей старшего дошкольного возраста игре в шахматы;
- Парциальная программа по обучению детей дошкольного возраста правилам дорожного движения «Добрая дорога».

**Организационно-методическая работа с педагогическими кадрами в рамках решения годовых задач выполнена.**

### 1.6. Оценка качества кадрового обеспечения

Педагогический коллектив на 01.09.2016 г. в количестве 29 чел. был представлен в составе: старший воспитатель, 21 воспитатель, из них 2 воспитателя групп для детей с нарушениями речи, 2 музыкальных руководителя, 2 учителя-логопеда, педагог-психолог, 2 педагога дополнительного образования, инструктор по физкультуре.

В течение учебного года произошли изменения в составе педагогических кадров:

- были **уволены** 3 чел. (по собственному желанию) – Борш В.А., воспитатель, Ванюнина Е.А., воспитатель, Кочуганова М.М., воспитатель,
- были **приняты** 4 чел. – Костикова О.В., Гасанова О.П., Козловская Н.А., Каратунова О.А., воспитатель

В 2015/2016 учебном году **повысили квалификацию 5 чел.**, в т.ч.:

в соответствии с планом

- при Крымском республиканском институте постдипломного педагогического образования – 5 чел. – Глаголева Л.Ю., Яковенко Н.А., воспитатели; Лукьяненко Ю.В., учитель-логопед, Широшенко А.В., старший воспитатель, Капалина С.Е., инструктор по физической культуре.

В 2016/2017 уч.году продолжала **заочное обучение** воспитатели Овсянникова С.П., Васейчук Т.А., поступили в вузы 2 воспитателя Козловская Н.А., Козлова Е.В., Иванова Н.П.

**Очередной аттестации** в соответствии с перспективным планом подлежали 5 педагогов – Лукьяненко Ю.В., учитель-логопед, Багнова Я.М., педагог дополнительного образования, Ковалева Т.В., воспитатель, Капалина С.Е., инструктор по физической культуре, Воронова И.С., музыкальный руководитель.

На **внеочередную аттестацию** подали заявления 2 чел. – Поляцкая Т.Н., педагог дополнительного образования, Верещетина И.С., музыкальный руководитель.

Всего подлежали аттестации 7 чел. Аттестовано 2 чел.:

Поданы документы на установление **первой квалификационной категории** Лукьяненко Ю.В.

Поданы документы на установление **высшей квалификационной категории** Поляцковой Т.Н.

**Анализ качественного состава педагогических кадров** показал следующее:

	Образование,%		Результаты аттестации,%			
	Высшее	Среднее профессион.	Высшая категория	Первая категория	СЗД	Не аттестовались
<b>2016, сентябрь</b>	60,0 (+ 13,3 студенты)	40,0	13,3	26,7	26,7	33,3

<b>2017, сентябрь</b>	63,64 (+6,1 студенты)	36,36	12,12	24,24	27,3	36,36
-----------------------	--------------------------	-------	-------	-------	------	-------

Имеет место положительная тенденция к повышению образования и к внеочередному установлению квалификационных категорий.

### 1.7. Оценка учебно-методического обеспечения

Учебно-методическая база дошкольного образования в ДООУ пополнилась новым оборудованием и материалами из средств **республиканского бюджета** на сумму **1 109 551,00 руб.**, в т.ч.:

1.	Оборудование и материалы для художественно-эстетического развития детей	86 793,00
2.	Спортивное оборудование	390 190,65
3.	Учебно-наглядные пособия, методическая литература	34 202,39
4.	Игрушки, игровое оборудование, игровая мебель	144 678,73
5.	Детская мебель	393 539,25
6.	Подписка на периодические издания	60 146,86
	<b>ВСЕГО:</b>	<b>1 109 551,00</b>

По сравнению с 2016 г. республиканский бюджет 2017 г. увеличен на 11,3% и полностью освоен.

### 1.8. Оценка библиотечно-информационного обеспечения

В течение отчетного периода продолжал функционировать **сайт** ДООУ. В феврале 2017 г. был проведен республиканский мониторинг сайтов образовательных учреждений. Сайт ДООУ соответствует требованиям. Дважды в месяц в течение года в управление образования подавалась информация о наполняемости сайта.

Библиотечно-информационное обеспечение ДООУ представлено официальными, справочно-библиографическими изданиями, программно-методическими пособиями, учебно-методической литературой, детской художественной литературой и составляет более 1200 экз.

Кроме этого оформлена подписка на профессиональные издания:

*журналы* – «Практика управления ДООУ», «Управление деятельностью ДООУ», «Справочник старшего воспитателя дошкольного учреждения», «Дошкольное воспитание», «Ребенок в детском саду», «Музыкальный руководитель в детском саду», «Психолог в детском саду», «Логопед в детском саду», «Медицинское обслуживание и организация питания в ДООУ», «Охрана труда и пожарная безопасность в образовательных учреждениях», «Основы безопасности жизнедеятельности»;

*газеты* – «Евпаторийская здравница», «Российская газета», «Санитарный вестник Крыма», «Добрая дорога детства», «Крымский спасатель».

Основные используемые электронные образовательные ресурсы:

[www.минобрнауки.рф](http://www.минобрнауки.рф) – министерства образования и науки Российской Федерации;

[www.monm.rk.gov.ru](http://www.monm.rk.gov.ru) – министерства образования, науки и молодежи Республики Крым;

[www.kripko.ru](http://www.kripko.ru) – Крымского республиканского института постдипломного педагогического образования;

[www.firo.ru](http://www.firo.ru) – государственного автономного учреждения «Федеральный институт развития образования»;

[www.apkpro](http://www.apkpro) – федерального государственного автономного образовательного учреждения «Академия повышения квалификации и профессиональной переподготовки работников образования».

### 1.9. Оценка материально-технической базы

В ДОУ создана материально-техническая база для жизнеобеспечения и развития детей, ведется систематически работа по созданию предметно-развивающей среды.

Здание детского сада светлое, имеется центральное отопление, вода, канализация, сантехническое оборудование в удовлетворительном состоянии.

В детском саду 14 групповых помещений, кабинет заведующего, методический кабинет, кабинет педагога-психолога, 2 кабинета учителей-логопедов, музыкальный зал, физкультурный зал, кабинет «Охрана труда и БЖД», кабинет «Природа», изостудия, музей прикладного творчества, медицинский блок, пищеблок, кабинет заведующего хозяйством, кастаньянная, прачечная. Все кабинеты оформлены. На все группы и кабинеты разработаны паспорта.

Укрепление материально-технической базы также осуществлялось и в вопросах обеспечения охраны жизни и здоровья детей и БЖД. В дополнение к выполненным в 2015/2016 учебном году мероприятиям:

– установлены домофоны на входные двери», июнь 2017 г.,

– приобретена спецодежда для сотрудников.

Для укрепления и обновления материально-технической базы ДОУ приобретено (на 01.06.2017 г.) на средства муниципального бюджета товаров и услуг на сумму **1 423 752,00 руб.**, в т.ч.:

1.	Коммунальные платежи	858 784,88
2.	Медицинское оборудование	107 060,00
3.	Сервисное обслуживание здания и оборудования	1477 059,01
4.	Питание детей льготных категорий	24 050,40
5.	Лабораторно-производственный контроль	43 514,86
6.	Домофоны	56 900,00
7.	Бытовая техника, канцтовары, стройматериалы, мягкий инвентарь и др.	186 383,47
<b>ВСЕГО:</b>		<b>1 423 752,00</b>

И.о. заведующего

МБДОУ «Детский сад № 2 «Золотой ключик» \_\_\_\_\_ Л.Г. Мухоморина

## РАЗДЕЛ 2

### ПОКАЗАТЕЛИ ДЕЯТЕЛЬНОСТИ муниципального бюджетного дошкольного образовательного учреждения «Детский сад №2 «Золотой ключик» города Евпатории Республики Крым» за 2016/2017 учебный год, подлежащей самообследованию

(данные на 01.07.2017 г.)

№	Показатели	Ед.изм.
<b>1.</b>	<b>Образовательная деятельность</b>	
1.1	Общая численность воспитанников, осваивающих образовательную программу дошкольного образования, в том числе:	360 чел.
1.1.1	В режиме полного дня (8-12 часов)	351 чел.
1.1.2	В режиме кратковременного пребывания (3-5 часов)	9 чел.
1.1.3	В семейной дошкольной группе	-
1.1.4	В форме семейного образования с психолого-педагогическим сопровождением на базе дошкольной образовательной организации	-
1.2	Общая численность воспитанников в возрасте до 3 лет	23 чел.
1.3	Общая численность воспитанников в возрасте от 3 до 7 лет	337 чел.
1.4	Численность/удельный вес численности воспитанников в общей численности воспитанников, получающих услуги присмотра и ухода:	
1.4.1	В режиме полного дня (8-12 часов)	351 чел./97,5 %
1.4.2	В режиме продленного дня (12-14 часов)	-
1.4.3	В режиме круглосуточного пребывания	-
1.5	Численность/удельный вес численности воспитанников с ограниченными возможностями здоровья в общей численности воспитанников, получающих услуги:	30 чел./8,33%
1.5.1	По коррекции недостатков в физическом и (или) психическом развитии	-
1.5.2	По освоению образовательной программы дошкольного образования	30 чел./8,33 %
1.5.3	По присмотру и уходу	30 чел./8,33 %
1.6	Средний показатель пропущенных дней при посещении дошкольной образовательной организации по болезни на одного воспитанника	4 дня

1.7	Общая численность педагогических работников, в том числе:	33 чел.
1.7.1	Численность/удельный вес численности педагогических работников, имеющих высшее образование	21 чел./63,6 %
1.7.2	Численность/удельный вес численности педагогических работников, имеющих высшее образование педагогической направленности (профиля)	21 чел./63,6%
1.7.3	Численность/удельный вес численности педагогических работников, имеющих среднее профессиональное образование	12 чел./36,4 %
1.7.4	Численность/удельный вес численности педагогических работников, имеющих среднее профессиональное образование педагогической направленности (профиля)	12 чел./36,4 %
1.8	Численность/удельный вес численности педагогических работников, которым по результатам аттестации присвоена квалификационная категория, в общей численности педагогических работников, в том числе:	12 чел./36,36%
1.8.1	Высшая	4 чел./12,12 %
1.8.2	Первая	8 чел./24,24 %
1.9	Численность/удельный вес численности педагогических работников в общей численности педагогических работников, педагогический стаж работы которых составляет:	
1.9.1	До 5 лет	3 чел./9,1 %
1.9.2	Свыше 30 лет	7 чел./21,2 %
1.10	Численность/удельный вес численности педагогических работников в общей численности педагогических работников в возрасте до 30 лет	4 чел./12,12 %
1.11	Численность/удельный вес численности педагогических работников в общей численности педагогических работников в возрасте от 55 лет	4 чел./12,12 %
1.12	Численность/удельный вес численности педагогических и административно-хозяйственных работников, прошедших за последние 5 лет повышение квалификации/профессиональную переподготовку по профилю педагогической деятельности или иной осуществляемой в образовательной организации деятельности, в общей численности педагогических и административно-хозяйственных работников	20 чел./36%
1.13	Численность/удельный вес численности педагогических и административно-хозяйственных работников, прошедших повышение квалификации по применению в образовательном процессе федеральных государственных образовательных стандартов в общей численности педагогических и административно-хозяйственных ра-	30 чел./54 %

	ботников	
1.14	Соотношение «педагогический работник/воспитанник» в дошкольной образовательной организации	33 чел./ 360 человек
1.15	Наличие в образовательной организации следующих педагогических работников:	
1.15.1	Музыкального руководителя	2 чел./6,06 %
1.15.2	Инструктора по физической культуре	1 чел./3,03 %
1.15.3	Учителя-логопеда	2 чел./6,06 %
1.15.4	Логопеда	-
1.15.5	Учителя-дефектолога	-
1.15.6	Педагога-психолога	1 чел./3,03 %
1.15.7	Педагога дополнительного образования	2 чел./6,06 %
<b>2.</b>	<b>Инфраструктура</b>	
2.1	Общая площадь помещений, в которых осуществляется образовательная деятельность, в расчете на одного воспитанника	6,08 кв. м
2.2	Площадь помещений для организации дополнительных видов деятельности воспитанников	366,8 кв. м
2.3	Наличие физкультурного зала	да
2.4	Наличие музыкального зала	да
2.5	Наличие прогулочных площадок, обеспечивающих физическую активность и разнообразную игровую деятельность воспитанников на прогулке	да

И.о. заведующего

МБДОУ «Детский сад № 2 «Золотой Ключик» \_\_\_\_\_ Л.Г. Мухоморина

« 05 » \_\_\_\_\_ 07 \_\_\_\_\_ 2017

М.П.

