

Муниципальное бюджетное дошкольное образовательное учреждение
«Детский сад № 2 «Золотой ключик» города Евпатории Республики Крым»

297407, Российская Федерация, Республика Крым, город Евпатория, ул. Демышева, 133;
телефон +7 (365 69) 33084
электронный адрес: sadik_zolotoikluchik2-evp@crimeaedu.ru

СОГЛАСОВАНО
Педагогическим советом
(протокол от 12 апреля 2022 г. № 3)



Отчет о результатах самообследования

Муниципального бюджетного дошкольного образовательного учреждения
«Детский сад № 2 «Золотой ключик» города Евпатории Республики Крым за 2021 год

Общие сведения об образовательной организации

Наименование образовательной организации	Муниципальное бюджетное дошкольное образовательное учреждение «Детский сад № 2 «Золотой ключик» города Евпатории Республики Крым
Руководитель	Поветкина Юлия Сергеевна
Адрес организации	297407, РФ, Республика Крым, г.Евпатория, ул.Демышева, 133
Телефон, факс	+7(36569)3-30-84
Адрес электронной почты	sadik_zolotoikluchik2-evp@crimeaedu.ru
Учредитель	Управление образования администрации города Евпатории Республики Крым
Дата создания	1984 год
Лицензия	от 29.09.2015 № 0018, серия 82Л 01 № 0000019

РАЗДЕЛ 1. АНАЛИТИЧЕСКАЯ ЧАСТЬ

1.1. Оценка образовательной деятельности

Муниципальное бюджетное дошкольное образовательное учреждение «Детский сад №2 «Золотой ключик» города Евпатории Республики Крым» (далее – ДОУ) введено в эксплуатацию в декабре 1984 года. Учреждение расположено в юго-западной части г. Евпатории Республики Крым по адресу: ул. Демышева, 133, в типовом здании.

Ближайшее окружение: МБУДО «Евпаторийская детская школа искусств», жилой комплекс «Мойнаки», в 450-500 метрах от ДОУ: парк озера Мойнаки, спортивный комплекс «Эйс», МБОУ ДОД «Детский эколого-биологический центр», жилой микрорайон по ул. Демышева, проезд Советский; Дворец спорта, стадион, гостиница «Евпатория»; «Санаторий им. Наговицына», санаторий «Планета».

Режим работы ДОУ: с 07.30 до 18.00 (10,5 час.); рабочие дни: понедельник – пятница; выходные дни – суббота, воскресенье, праздничные дни.

В 2021 году ДОУ осуществляло свою деятельность в соответствии с законодательными и нормативно-правовыми государственными документами: Конституцией Российской Федерации, Конституцией Республики Крым; Федеральным законом «Об образовании в Российской Федерации»; законом Республики Крым «Об образовании в Республике Крым», Федеральным государственным образовательным стандартом дошкольного образования, на основании Лицензии на осуществление образовательной деятельности (№ 0018 от 29.09.2015 г.), также с другими документами в области дошкольного образования и по *Основной образовательной программе дошкольного образования муниципального бюджетного дошкольного образовательного учреждения «Детский сад №2 «Золотой ключик» города Евпатории Республики Крым»* и *Адаптированной образовательной программе дошкольного образования для детей с тяжелыми нарушениями речи муниципального бюджетного дошкольного образовательного учреждения «Детский сад №2 «Золотой ключик» города Евпатории Республики Крым»* (далее – Программы).

Муниципальное задание на 2021 год – 360 детей (выполнено на 99 %)

В 2021 году функционировали 14 возрастных групп:

– группа общеразвивающей направленности для детей с 2 до 3 лет (2 группы раннего возраста); с 3 до 4 лет (3 младшие дошкольные группы); с 4 до 5 лет (3 средние дошкольные группы); с 5 до 6 лет (3 старшие дошкольные группы); с 6 до 7 лет (3 подготовительные к школе группы).

– из них 2 группы компенсирующей направленности для детей с нарушениями речи с 5 лет до 7 лет (старшая и подготовительная);

Наполняемость групп в соответствии с требованиями СанПиН 2.4.1.30.49-13 и с расчетом площадей групповых помещений составляла фактически:

<i>Возрастные группы</i>	<i>Норма наполняемости по СанПиН, чел. (с учетом площадей)</i>	<i>Фактическая наполняемость, чел.</i>
Группа раннего возраста	19	26,27
Младшие группы	24	24,25,24
Средние группы	24	27,26,26
Старшие группы	24	29,28
Подготовительные группы	24	28,26
Группы компенсирующей направленности	12 (без учета площадей)	17,15

Программа, режимы дня и меню прошли экспертизу в ФБУЗ «Центр гигиены и эпидемиологии в Республике Крым и городе федерального значения Севастополе».

Экспертное заключение о соответствии (несоответствии) программ, методик, режимов воспитания и обучения в дошкольных учреждениях санитарно-эпидемиологическим требованиям № 2.534/Э.479 от 12.10.2018 г., – **соответствует**.

Экспертное заключение о соответствии санитарным правилам и нормативам перспективного меню № 2.42/Э.451 от 10.12.2020. – **соответствует**.

Реализация Программ осуществлялась во всех функционирующих группах.

По результатам анкетирования педагогов работа всего коллектива оценена следующим образом: «отлично» - 9%, «удовлетворительно, хорошо» – 68%, на достаточном уровне – 9%. Состояние психологического климата в коллективе: 32% педагогов оценили, как положительное, эмоционально комфортное, 32% – как удовлетворительное.

По результатам анкетирования родителей качество предоставляемых услуг оценено следующим образом:

- от 1 года до 3 лет:

- доля родителей (законных представителей), удовлетворенных условиями и качеством предоставляемой услуги – **из 53 опрошенных родителей – 50 чел. удовлетворены условиями и качеством предоставляемых услуг, 3 чел. не приняли участие в анкетировании.**

-от 3 до 8 лет:

- доля родителей (законных представителей), удовлетворенных условиями и качеством предоставляемой услуги – **из 264 опрошенных родителей – 250 чел. удовлетворены условиями и качеством предоставляемых услуг, 6 чел. не удовлетворены условиями и качеством предоставляемых услуг, 10 чел. не приняли участие в анкетировании.**

Приказом Национального института дошкольного образования Воспитатели России от 05.04.2021 № 9 «О присвоении дошкольным образовательным организациям статуса инновационной площадки федерального уровня АНО ДПО «НИИ дошкольного образования «Воспитатели России» МБДОУ «Детский сад № 2 «Золотой ключик» города Евпатории РК был присвоен статус инновационной площадки федерального уровня.

1.2. Оценка системы управления

Управление ДОУ осуществлялось в соответствии с действующим законодательством, нормативными актами Российской Федерации в области образования и Уставом ДОУ, на основе сочетания принципов единоначалия и коллегиальности.

Непосредственное руководство ДОУ в 2021г. осуществляла заведующая Поветкина Ю.С.

В 2021г. в административно-управленческий аппарат входили заведующий ДОУ, заместитель заведующего по учебно-воспитательной работе, шеф-повар.

В детском саду реализуется возможность участия в управлении ДОУ всех участников образовательного процесса. В соответствии с Уставом общественная структура управления ДОУ представлена общим собранием работников, педагогическим советом, управляющим советом, советом родителей.

Все коллегиальные органы управления осуществляли свою работу в 2021 году в соответствии с разработанными и утвержденными Положениями.

Вопросы управления ДОУ решались на заседаниях всех нижеперечисленных органов: проведены 2 общих собрания трудового коллектива и 3 производственных совещания, 2 общих родительских собрания, 1 заседание Совета родителей (в режиме on-line, в сети Viber), 4 педагогических и 3 методических совета.

Были обновлены нормативно-правовые документы учреждения : устав, коллективный договор и правила внутреннего трудового распорядка.

Были разработаны и согласованы Положения и инструкции по охране труда в соответствии с Приказом Минтруда России от 29 октября 2021 года № 772н «Об утверждении основных требований к порядку разработки и содержанию правил и инструкций по охране труда», вступающим в силу с 1 марта 2022 года, с учетом Постановлений Главного государственного санитарного врача Российской Федерации от 28 сентября 2020 года №28 «Об утверждении СП 2.4.3648-20 «Санитарно-эпидемиологические требования к организациям воспитания и обучения, отдыха и оздоровления детей и молодежи» и от 28 января 2021 года №2 «Об утверждении СанПиН 1.2.3685-21 «Гигиенические нормативы и требования к обеспечению безопасности и (или) безвредности для человека факторов среды обитания».

Отношения между ДОУ и управлением образования администрации города Евпатории определяются действующим законодательством РФ, нормативно-правовыми документами органов государственной власти, местного самоуправления и Уставом.

Отношения ДОУ с родителями (законными представителями) воспитанников регулируются в порядке, установленном Законом РФ «Об образовании в Российской Федерации» и Уставом.

Структура и механизм управления ДОУ обеспечили его стабильное функционирование.

В связи с недопущением распространения новой коронавирусной инфекции COVID-19 в 2021 году МБДОУ «Детский сад № 2 «Золотой ключик» работало на основании Постановления Главного государственного санитарного врача Российской Федерации от 02.11.2021 № 27 "О внесении изменения в пункт 3 постановления Главного государственного санитарного врача Российской Федерации от 30.06.2020 № 16 "Об утверждении санитарно-эпидемиологических правил СП 3.1/2.4.3598-20 "Санитарно-эпидемиологические требования к устройству, содержанию и организации работы образовательных организаций и других объектов социальной инфраструктуры для детей и молодежи в условиях распространения новой коронавирусной инфекции (COVID-19)" (Зарегистрирован 03.11.2021 № 65705)

1.3. Оценка качества образовательных результатов

В целях оценки эффективности образовательной работы и дальнейшего планирования в течение 2021 года проводилась оценка индивидуального развития детей.

Были проведены плановые обследования детей воспитателями, педагогом-психологом, учителями-логопедами, инструктором по физической культуре, музыкальными руководителями, педагогами дополнительного образования с целью определения уровня их развития и разработки рекомендаций для индивидуальных занятий. Для этой цели были использованы разработанные в ДОУ сводные карты показателей развития детей, которые заполняли воспитатели и все специалисты ДОУ. В 2021 году сводные карты показателей развития детей раннего возраста были откорректированы.

Был проведен подробный анализ содержания сводных карт, который позволил проследить динамику развития каждого ребенка в разрезе конкретной группы, общую картину развития детей возрастных групп (динамику и проблемы) в разрезе параллелей групп, а также дать конкретные рекомендации по индивидуальной и групповой работе с детьми в летнее время.

Два раза в год (январь-февраль, апрель-май) во всех дошкольных группах проводились итоговые занятия, результаты которых показали, в основном, положительную динамику в развитии детей по сравнению с прошлым годом. Комплексные занятия, разработанные на высоком методическом уровне, показали профессиональную компетентность педагогических работников и усвоение целевых ориентиров детьми.

Результаты педагогического анализа показали преобладание детей с высоким и средним уровнями развития, что говорит об эффективности педагогического процесса в ДОУ.

Адаптация детей раннего и младшего дошкольного возраста осуществлялась по разработанной и принятой на педагогическом совете Программе психолого-педагогического сопровождения адаптации детей раннего и младшего дошкольного возраста «Шаги навстречу» (Авторы-составители Баламутова О.Б., педагог-психолог, Мухоморина Л.Г.), утвержденной приказом № 01-05/487 от 01.09.2017 г. В 2021 году программа была издана в виде учебно-методического пособия (Шаги навстречу/ Ольга Баламутова, Людмила Мухоморина-[б.м.]: Издательские решения, 2021.- 108 с.)

Цель данной программы: создание условий для благополучной адаптации детей при поступлении в ДОУ посредством взаимодействия педагогов и семьи.

В связи с тем, что от результата адаптации во многом зависит физическое и психическое здоровье детей, большое внимание уделялось вновь поступающим детям, особенно в группы раннего и младшего дошкольного возраста.

Итоги адаптации:

Результаты наблюдения детей раннего возраста по адаптационным листам

Группа	Кол-во детей	Количество детей, адаптированных к условиям ДОУ	Количество неадаптированных детей
---------------	---------------------	--	--

3А	24	16, из них лёгкая адаптация – 15, адаптация средней степени тяжести - 1	8
3Б	25	20, из них лёгкая адаптация – 17 (выбыли 5 ч. в ср. гр.), адаптация средней степени тяжести - 3	5
4Б	25	17, из них лёгкая адаптация – 11, адаптация средней степени тяжести - 6	8
3А	74	53 /72% из них	21/28%
3Б		лёгкая адаптация – 43/81%,	
4Б		адаптация средней степени тяжести – 10/19%	

Адаптация детей **раннего возраста** прошла благополучно. Прослеживается положительная динамика в развитии каждого ребенка. Целевые ориентиры образования в раннем возрасте, в основном, соответствуют нормативным ориентирам, представленным в ФГОС дошкольного образования. В конце 2021 года адаптация у всех воспитанников групп раннего возраста была успешно завершена.

У детей младшего дошкольного возраста адаптация к детскому саду также прошла благополучно. Затянувшаяся адаптация прослеживалась у детей, которые нерегулярно посещали детский сад по разным причинам.

Образовательная работа с детьми осуществлялась в соответствии с Основной образовательной программой дошкольного образования МБДОУ «ДС № 2 «Золотой ключик», методическими разработками, учебными программами кружков, программами коррекционно-развивающей работы.

Работа проводилась в 14 возрастных группах.

Основная образовательная программа дошкольного образования ДОУ реализуется в полном объеме. Представляем результаты усвоения программы в разрезе образовательных областей.

Социально-коммуникативное развитие

(Социализация, развитие общения, нравственное воспитание, ребенок в семье и сообществе, трудовое воспитание, формирование основ БЖД) (в процентном соотношении)

Все дошкольные группы показали положительную динамику в развитии социальной сферы детей. Дети успешно прошли адаптацию, имеют представления о себе, своей семье, детском саду, своей Родине в соответствии со своим возрастом. Знают и применяют в практике базовые этические формулы взаимоотношений. Имеют трудовые навыки в выполнении обязанностей дежурных, или трудовых поручений.

Имеют знания и элементарные навыки в сохранении здоровья и жизни, адекватного поведения в разных ситуациях.

Средний показатель усвоения программы по образовательной области «Социально-коммуникативное развитие» по ДОУ составил **97,34%**,

в том числе:

в группах раннего возраста – 97,9%

в младших группах – 96%

в средних группах – 97,0%

в старших группах – 97,5%

в подготовительных группах – 98,6%

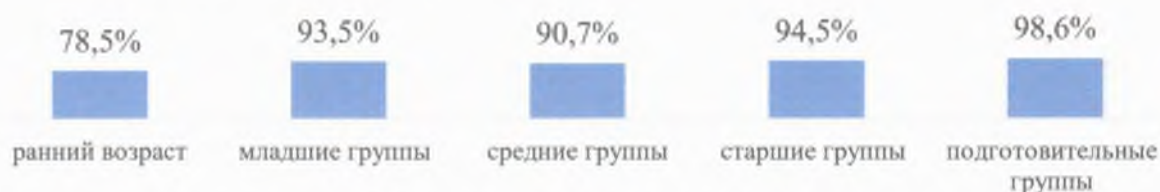


Речевое развитие

(звуковая культура, развитие фонематического слуха, формирование грамматического строя речи, развитие связной речи, подготовка к обучению грамоте, художественная литература)
(в процентном соотношении)

Средний показатель усвоения программы по образовательной области «Речевое развитие» по ДОУ составил **91,24%**:

в том числе: **ранний возраст – 78,5%**
младших группах – 93,47%
в средних группах – 90,65%
в старших группах – 94,5%
в подготовительных группах – 98,6%



Познавательное развитие

(Ознакомление с природой, окружающим миром, сенсорное воспитание, формирование элементарных математических представлений)

Все дошкольные группы показали положительную динамику в развитии познавательной сферы детей. Дети имеют представления о временах года и их признаках, ближайшем окружении, знают сенсорные эталоны, имеют элементарные математические представления в соответствии со своим возрастом. Практически могут применять эти знания в играх, общении.

Средний показатель усвоения программы по образовательной области «Познавательное развитие» по ДОУ составил – **93,3%**

в группах раннего возраста – **89,6%**
 в младших группах – **86,5%**
 в средних группах – **95,25%**
 в старших группах – **96,5%**
 в подготовительных группах – **98,6%**

Программу не усвоили – **16 чел. (3Б - 5, 4А - 1, 4Б - 2, 5А - 1, 5Б - 1, 6Б - 4, 6Г - 1, 7Б - 1)**

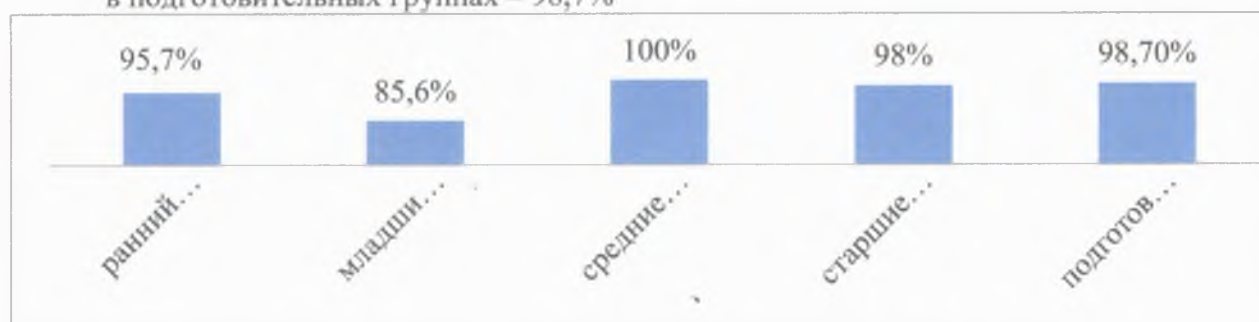


Физическое развитие

Средний показатель усвоения программы по образовательной области «Физическое развитие» по ДОУ составил: **95,6%**,

в том числе:
 в группе раннего возраста – **95,7%**
 в младших группах – **85,6%**
 в средних группах – **100%**

в старших группах – 98 %
в подготовительных группах – 98,7%



«Художественно-эстетическое развитие»

Средний показатель усвоения программы по образовательной области «Художественно-эстетическое развитие» по ДОУ составил: **96,98%**,

в том числе:

в группе раннего возраста – 93,8%

в младших группах – 95,96%

в средних группах – 100%

в старших группах – 98%

в подготовительных группах – 97,93%



Общий показатель усвоения Программы ДОУ

Группа	программа усвоена	программа усвоена, но испытывали трудности	Программа не усвоена	общий % усвоения
3А	87	9	4	96
3Б	34	58	8	92
4А	77	18	5	95
4Б	73	20	7	93
4В	87	12	1	99
5А	83	12	5	95
5Б	78	15	7	93
6А	90	10		100
6Б	70	22	8	92
6В	45	55		100
6Г	52	45	3	97
7А	88	12		100
7Б	85	11	4	96
7В	85	15		100

Средний показатель усвоения программы ДОУ составил: **95,86%**,

в том числе:

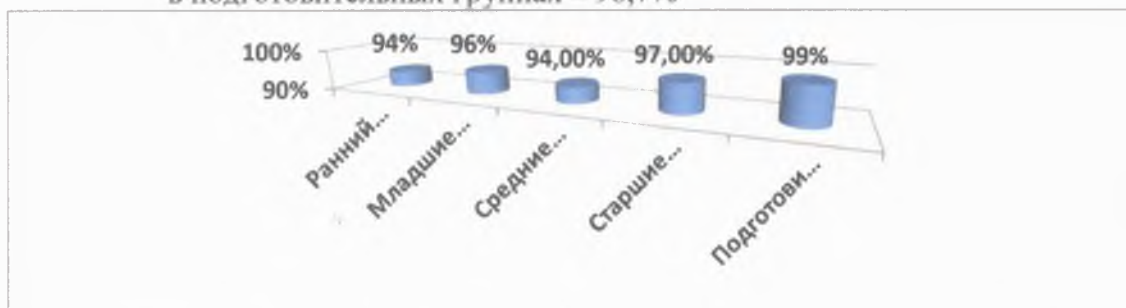
в группах раннего возраста – 94%

в младших группах – 95,6%

в средних группах – 94 %

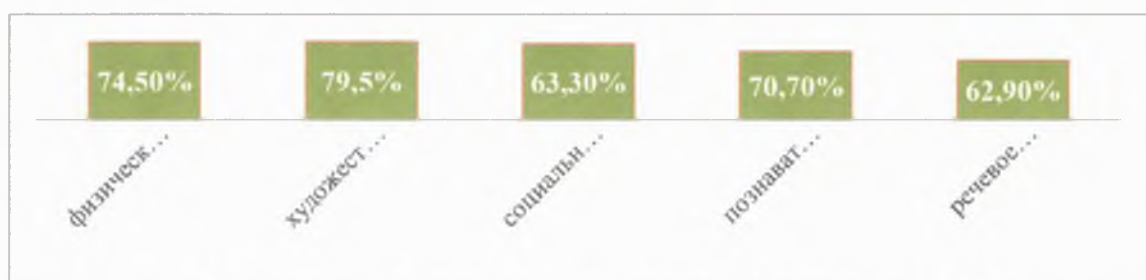
в старших группах – 97 %

в подготовительных группах – 98,7%



Качественный показатель усвоения программы по образовательным областям:

- Физическое развитие - 74,5%
- Художественно-эстетическое воспитание – 79,5%
- Социально-коммуникативное развитие – 62,3%
- Познавательное развитие – 70,7%
- Речевое развитие - 62,9%



Качественный показатель усвоения программы ДОУ по образовательным областям (в группах детей раннего возраста):



У детей старшего дошкольного возраста, выпущенных в школы города (78 чел.), на достаточном уровне сформированы предпосылки к учебной деятельности.

Помимо занятий по Основной образовательной программе муниципального бюджетного дошкольного образовательного учреждения «Детский сад № 2 «Золотой ключик» с воспитанниками проводилась работа по дополнительным программам:

- «Добрая дорога». Парциальная программа по обучению детей дошкольного возраста правилам дорожного движения и безопасному поведению на дороге. 2017. Авторы-составители: Чернушенко И.А., Широшенко А.В.;

- «Здравствуй, песочек!». Программа развивающих занятий с детьми старшего дошкольного возраста. 2016. Автор-составитель: Баламутова О.Б.;

- «Игротека». Программа эмоционального развития детей старшего дошкольного возраста. 2017. Автор-составитель: Баламутова О.Б.;

- Программа бинарных логопедических занятий с детьми-логопатами старшего дошкольного возраста. 2015. Авторы-составители: Рокачева Е.Н., Баламутова О.Б.;

- Программа бинарных логопедических занятий для детей с тяжелыми нарушениями речи в возрасте 5-7 лет. 2018. Авторы-составители: Лукьяненко Ю.В., Баламутова О.Б.

1.3.1. Эффективность работы с детьми, имеющими речевые нарушения

В 2021 учебном году функционировали две группы для детей, имеющих нарушения речи (32 чел., старшая и подготовительная).

Деятельность учителей-логопедов Лукьяненко Ю.В. и Бадуновой О.М., воспитателей и специалистов ДОУ осуществлялась в разных формах по направлениям: диагностика состояния речи детей, коррекция речевых нарушений, консультирование родителей по вопросам развития речи детей.

Для детей этих групп дополнительно проводились коррекционные часы и логоритмика. Коррекционный час проводили воспитатели по рекомендациям учителей-логопедов, логоритмику проводили музыкальные руководители.

В коррекционно-развивающем процессе осуществлялось взаимодействие с родителями воспитанников с использованием активных форм взаимодействия (семинары, консультации, практикумы), с применением дистанционных форм. В работе с родителями совместно с педагогом-психологом использовались различные формы работы: родительское собрание с элементами тренинга, индивидуальные беседы и консультации.

По результатам обследований с детьми проводилась систематическая коррекционно-развивающая работа всеми специалистами ДОУ (учителем-логопедом, педагогом-психологом, музыкальными руководителями, инструктором по физической культуре, педагогом дополнительного образования, воспитателями)

Логопеды ежедневно проводят фронтальные, групповые и индивидуальные коррекционно-развивающие занятия.

Педагог-психолог систематически проводила развивающую работу с детьми подготовительной логопедической группы по программе «Игротека» с целью развития эмоциональной сферы детей.

С детьми обеих логопедических групп в течение года проводились коррекционно-развивающие бинарные логопедические занятия (занятия проводились учителями-логопедами и педагогом-психологом), направленные на развитие познавательной и эмоционально-волевой сферы и развитие речи, музыкальным руководителем проводились логоритмические занятия, физкультурные занятия проводились с учетом специфики нарушения детей, воспитателями проводились коррекционные часы по рекомендации учителя-логопеда.

1.3.2. Инклюзивное образование

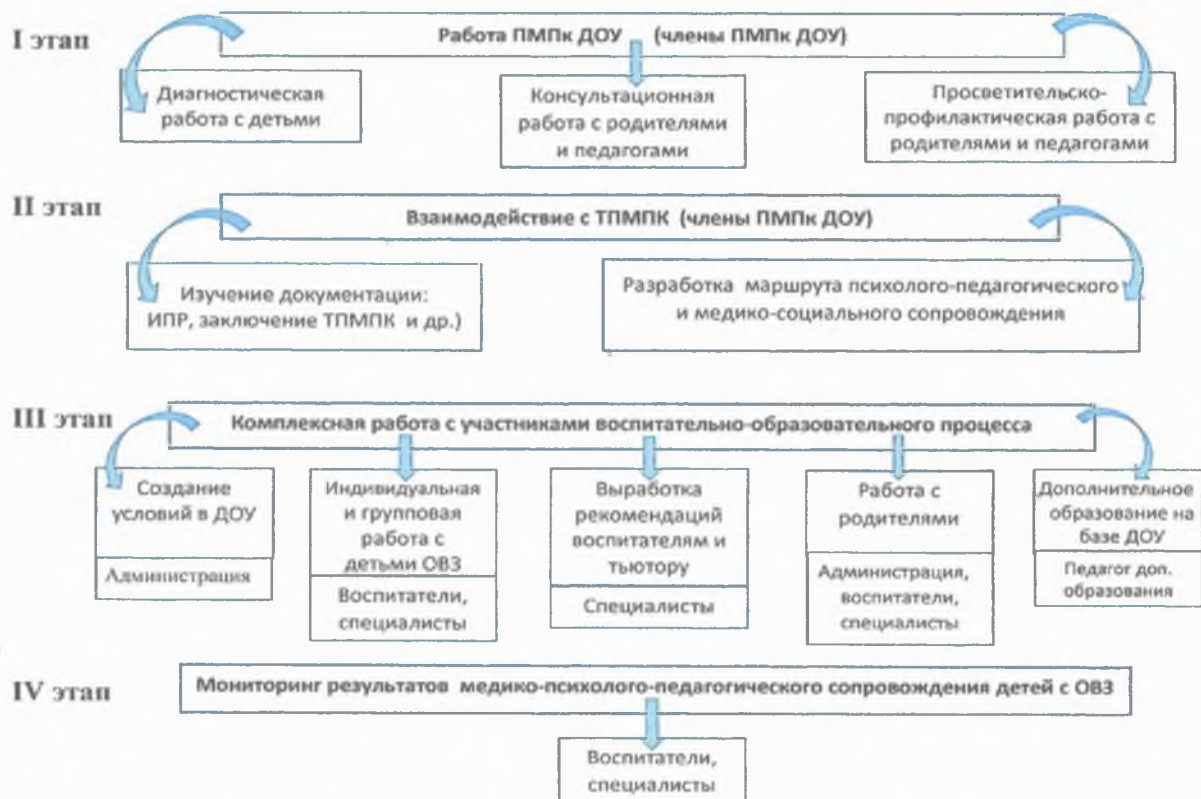
Цель и задачи реализации инклюзивного образования в МБДОУ «ДС №2 «Золотой ключик»

Основная цель Программы – обеспечение равного доступа к образованию ребёнка с ограниченными возможностями здоровья.

Основные задачи Программы –

- создание благоприятных условий для полноценного проживания ребёнком дошкольного детства,
- формирование положительных личностных качеств, всестороннее развитие психических и физических качеств в соответствии с возрастными и индивидуальными особенностями,
- подготовка к жизни в современном обществе,
- формирование предпосылок к учебной деятельности, формирование самостоятельности в быту, обеспечение безопасности жизнедеятельности ребенка.

Модель психолого-педагогического сопровождения инклюзии



Перечень действующих локальных актов по инклюзивному образованию МБДОУ «ДС №2 «Золотой ключик»:

- Положение об организации инклюзивного образования детей с ограниченными возможностями здоровья;
- Положение об организации коррекционной работы в группе для детей, имеющих речевые нарушения;
- Положение о разработке и утверждении адаптированной образовательной программы дошкольного образования для детей с ОВЗ;
- Положение о тьюторском сопровождении детей с ОВЗ, находящихся на инклюзивной форме обучения;
- Положение о психолого-медико-педагогическом консилиуме;

В дошкольном образовательном учреждении работает психолого-педагогический консилиум (далее – ППк).

В соответствии с планом работы ППк МБДОУ «ДС № 2 «Золотой ключик», утвержденного в годовом плане на 2020/2021 учебный год, было запланировано 3 очередных заседания комиссии ППк, которые были проведены. Также в течение 2021 года были проведены 6 внеплановых заседаний ППк:

- 2 заседания были проведены по детям, испытывающим трудности в обучении и поведении;
- 1 заседание – по направлению детей средних групп на ТПМПк;
- 2 заседания проведено в рамках Недели инклюзивного образования, в форме круглого стола, что является новой формой работы с родителями в рамках ППк;
- 1 заседание – как подведение итога коррекционно-развивающей работы с ребенком, находящимся на инклюзивном обучении.

На учете ППк состоит 54 воспитанника ДОУ.

Со всеми детьми, находящимися на учете ППк ДОУ в течение всего учебного года велась работа воспитателей и специалистов по адаптированной образовательной программе, по рабочим программам и рекомендательным листам специалистов.

У многих детей по итогу года наблюдается положительная динамика в познавательной и эмоционально-волевой сферах..

1.3.3. Инновационная деятельность

В соответствии с приказом Национального института дошкольного образования Воспитатели России от 05.04.2021 № 9 «О присвоении дошкольным образовательным организациям статуса инновационной площадки федерального уровня АНО ДПО «НИИ дошкольного образования «Воспитатели России» МБДОУ «Детский сад № 2 «Золотой ключик» города Евпатории РК был присвоен статус инновационной площадки федерального уровня.

В МБДОУ «Детский сад № 2 «Золотой ключик» была создана нормативно-правовая база для осуществления инновационной деятельности:

- приказ о создании рабочей группы МБДОУ «ДС № 2 «Золотой ключик»;
- Положение о рабочей группе МБДОУ «ДС № 2 «Золотой ключик»;
- план работы рабочей группы МБДОУ «ДС № 2 «Золотой ключик»;
- Положение об инновационной площадке федерального уровня МБДОУ «ДС № 2 «Золотой ключик»;
- план инновационной деятельности МБДОУ «ДС № 2 «Золотой ключик» на 2021/2022 уч.год.

В сентябре 2021 года проведено анкетирование педагогов для выявления способности педагогов к развитию.

По результатам данного анкетирования выявлено, что 90 % педагогов стремятся к самообразованию, а также были определены факторы, стимулирующие и препятствующие самообразованию.

Администрацией МБДОУ «ДС № 2 «Золотой ключик» была предоставлена возможность прохождения сотрудниками программы повышения квалификации по теме: «Развитие интеллектуальных способностей детей старшего дошкольного возраста с использованием технологии смарт-тренинга».

В сентябре 2021 было обновлено содержание дополнительной развивающей программы «Головоломка» современными смарт-технологиями и играми.

Проеден анализ развивающей предметно-пространственной среды (РППС) возрастных групп на наличие игр и игровых пособий по теме инновационной деятельности. Были приобретены развивающие игры.

С педагогами МБДОУ «ДС № 2 «Золотой ключик» было проведено 4 занятия по теме инновационной площадки.

1.3.4. Организация и эффективность кружковой работы

С целью организации бесплатных дополнительных образовательных услуг в 2021 учебном году работали кружки: «Радуга». – по обучению детей изобразительной деятельности с использованием нетрадиционных методик, «Головоломка» - по развитию логического мышления детей старшего дошкольного возраста. Дополнительные общеразвивающие программы кружков утверждены педагогическим советом, размещено на электронной платформе «Навигатор».

В кружке «Радуга» по рисованию и лепке занимались дети 12 дошкольных групп. Занятия проводились в соответствии с расписанием.

Результаты работы кружка «Радуга»: во время учебного года дети принимали участие в конкурсах разного уровня:

Период	Название конкурса, организаторы	Итоги
Апрель 2021	I этап республиканского патриотического конкурса детского творчества «Ради жизни на Земле»	Номинация «Города-герои» II место –Ващенко Варвара
Сентябрь 2021	Муниципальный этап Всероссийского конкурса творческих, проектных и исследовательских работ обучающихся «ВместеЯрче»	Номинации «Рисунок» Данильченко Арина Номинация «Плакат» Запорожец Анна

Декабрь 2021	Муниципальный конкурс «Новогодняя игрушка-2022»	Победитель Кравчук Роберт
--------------	---	------------------------------

Кружок «Головоломка» был создан для детей 5-6 лет. В 2021 году кружок посещали дети из старших групп. Занятия проводились в подгруппах согласно утвержденному расписанию. Работа кружка была направлена на максимальное развитие логического мышления. Занятия проводились на основе различных видов детской деятельности: игровой, изобразительной, двигательной, коммуникативной.

1.4. Оценка организации воспитательно-образовательного процесса

Воспитательно-образовательный процесс в ДООУ имеет следующие особенности:

1. При создании условий для организованной образовательной деятельности действует принцип личностно ориентированного подхода к детям, т.е. учитываются следующие факторы: ведущий способ познания каждого ребенка; темп усвоения материала каждым ребенком; преобладающий тип темперамента; гендерные особенности детей.

2. Во взаимодействии ребенка и взрослого преобладают субъект-субъектные отношения, деятельностный и компетентностный подход.

3. Дошкольное образование в ДООУ реализуется через основные виды детской деятельности: *игровую* (включая сюжетно-ролевую игру как ведущую деятельность детей дошкольного возраста, а также игру с правилами и другие виды игры); *социально-коммуникативную* (общение и взаимодействие со взрослыми и сверстниками, адаптация и социализация); *познавательную-исследовательскую* (исследование объектов окружающего мира и природы и экспериментирование с ними; восприятие художественной литературы и фольклора); *трудовую* (самообслуживание и элементарный бытовой труд в помещении и на улице); *конструкторскую* (конструирование из разного материала, включая конструкторы, модули, бумагу, природный и иной материал); *творческую, двигательную* (овладение основными видами движений).

Творчество детей реализуется в *изобразительной* (рисование, лепка, аппликация, дизайн); *музыкальной* (восприятие и понимание смысла музыкальных произведений, пение, исполнение музыкально-ритмических движений, игра на детских музыкальных инструментах); *театрализованной* деятельности.

4. Основная модель организованной образовательной деятельности – совместная деятельность взрослых и детей.

5. Основные формы работы с детьми – рассматривание, наблюдение, беседа, экспериментирование, исследование, моделирование, коллекционирование, чтение, реализация проектов и др.

6. Мотивы образования – интерес детей к определенным видам деятельности.

Содержание Программы было реализовано в НОД, в ходе режимных моментов и в самостоятельной деятельности детей.

НОД распределена для всех возрастных групп в течение недели, в соответствии с которым составлено расписание. Инвариантная часть представлена во всех образовательных областях и базовых видах деятельности детей, а именно: -

физическое развитие – физическая культура в спортивном зале, на спортивной площадке, на прогулке, утренняя гимнастика, гигиеническая гимнастика после сна, гигиенические процедуры, пешие переходы, прогулки, спортивные развлечения;

познавательное развитие – сенсорное развитие, ФЭМП, конструирование, этика (окружающий мир), разминки по ПДД, родная природа;

речевое развитие – развитие речи, подготовка к обучению грамоте, художественная литература, логопедическое занятие, логоритмика, коррекционный час;

художественно-эстетическое развитие – рисование, лепка, аппликация, музыка, развлечения, досуги;

социально-коммуникативное развитие – ситуативные беседы при проведении режимных моментов, чтение художественной литературы, игры.

Нагрузка на детей при НОД составила в неделю: в группе раннего возраста – 11 занятий; в

младших группах – 12; в средних группах – 13; в старших – 14; в подготовительной к школе группе – 14; в старшей логопедической – 16; в подготовительной логопедической – 16.

Занятия проводились в первую и вторую половины дня.

Каждое занятие предусматривало оценивание активности каждого ребенка.

Вариативная часть программы представлена занятиями в кружках «Радуга», «Головоломки».

Реализация Программы осуществлялась в соответствии с календарно-тематическим планированием по тематическому принципу.

В течение года решались следующие блоки задач: диагностические, воспитательные, коррекционно-развивающие, оздоровительные и образовательные.

В *диагностическом блоке* ведущей задачей являлась организация комплексного психолого-педагогического изучения ребенка в динамике его развития и с целью определения индивидуальной программы развития ребенка. Работу диагностического блока выполняли педагог-психолог Баламутова О.Б., учителя-логопеды Лукьяненко Ю.В., Бадунова О.М., инструктор по физкультуре Ерох Е.В., старший воспитатель Мухоморина Л.Г., педагог дополнительного образования Широшенко А.В., музыкальные руководители Верещетина И.С., Воронова И.С., Моженко Н.В., медицинская сестра Задачаина Ю.В.

Блок воспитательных задач был направлен на решение вопросов социализации, повышения самостоятельности детей в соответствии с их возрастом, становления нравственных ориентиров в деятельности и поведении, а также воспитание у них положительных личностных качеств. Этими вопросами успешно занимались воспитатели всех возрастных групп.

Блок задач по *организации коррекционно-развивающей работы* был направлен, во-первых, на развитие компенсаторных механизмов становления психики и деятельности детей, имеющих проблемы в развитии, а во-вторых, на преодоление и предупреждение у воспитанников детского сада вторичных отклонений в развитии их познавательной сферы, поведения и личностных ориентиров. При этом проводилось обучение родителей отдельным психолого-педагогическим приемам, повышающим эффективность взаимодействия с ребенком, стимулирующим его активность в повседневной жизни, укрепляющим его веру в собственные возможности. Основная роль в этом блоке была отведена учителям-логопедам Лукьяненко Ю.В., Бадуновой О.М. и педагогу-психологу Баламутовой О.Б.

Блок *оздоровительных задач* определял условия, необходимые для защиты, сохранения и укрепления здоровья воспитанников ДОУ. Была организована деятельность по формированию у детей представлений о здоровом образе жизни и конкретных способах укрепления своего здоровья. В этом блоке активно работали инструктор по физкультуре Ерох Е.В., медицинская сестра Задачаина Ю.В. и воспитатели всех возрастных групп. Также была организована работа по формированию у детей навыков безопасного поведения в разных жизненных ситуациях. Работу успешно осуществляли воспитатели групп и Смирнова Э.А. - специалист по охране труда.

Блок образовательных задач был направлен на развитие у воспитанников познавательной активности, формирование всех видов детской деятельности, характерных для каждого возрастного периода. Важной задачей образовательного блока является подготовка детей к школьному обучению, которая велась с учетом индивидуальных особенностей и возможностей каждого ребенка, а также подготовкой детей к жизни в постоянно меняющихся условиях окружающей действительности.

Организованный таким образом воспитательно-образовательный процесс позволил объединить в рамках каждого блока деятельность всех специалистов ДОУ и родителей с ребенком.

Все перечисленные задачи решались всеми педагогическими работниками дошкольного учреждения в тесной взаимосвязи.

1.5. Организационно-методическая проблема

Методическая работа в 2021 году осуществлялась по методической проблеме «Повышение уровня профессионального развития педагогов, через использование активных форм методической работы, для обеспечения стабильных результатов воспитательно-образовательной работы ДОУ в соответствии с поставленными целями и задачами на 2021 учебный год».

В начале 2021 года методическая проблема звучала следующим образом: «Создание условий для профессионального и личностного роста педагогов с целью повышения качества воспитательно-образовательного процесса в ДОУ»

В рамках 4 педагогических советов, 3 методических советов, других организационно-методических мероприятий отслеживалось выполнение годовых задач, все решения запланированных педагогических и методических советов выполнены.

В рамках повышения профессиональной компетентности и аттестации педагогических кадров аттестуемыми педагогами были проведены открытые мероприятия в ДОУ.

Организована работа с молодыми и малоопытными специалистами в рамках «Школы молодого воспитателя». Проведены консультации, просмотр открытых мероприятий и их анализ.

Организационно-методическая работа с педагогическими кадрами в рамках решения годовых задач выполнена.

1.6. Оценка функционирования внутренней системы оценки качества образования

Систему качества дошкольного образования мы рассматриваем как систему контроля внутри ДОУ, которая включает себя интегративные составляющие:

- качество научно-методической работы;
- качество воспитательно-образовательного процесса;
- качество работы с родителями (законными представителями) воспитанников;
- качество работы с педагогическими кадрами;
- качество предметно-развивающей среды.

В 2021 году работа по решению поставленных задач проводилась со всеми участниками воспитательно-образовательного процесса: педагогами, воспитанниками, их родителями (законными представителями). Психолого-педагогическое сопровождение образовательного процесса было представлено:

- психодиагностикой детей всех возрастных групп, педагогов;
- коррекционно-развивающей работой с детьми, направленной на преодоление трудностей;
- консультированием (помощь родителям и педагогам в решении трудностей воспитания, обучения и развития детей);
- психопрофилактической и просветительской работой с педагогами и родителями (информирование о проблемах воспитания, обучения и развития ребенка; повышение психолого-педагогической культуры).

Обязательным элементом организации воспитательно-образовательного процесса является обследование детей всех возрастов.

По итогам проведенных обследований была организована информационная и консультационная работа с педагогами и родителями:

Работа с педагогами ДОУ

- Выступления на педагогических и методических советах, заседаниях ПМПк
- Индивидуальное и групповое консультирование
- Совместное обследование детей
- Психолого-педагогическое сопровождение написания педагогических характеристик
- Совместная подготовка и проведение родительских собраний с элементами тренинга, семинаров-практикумов, мастер-классов
- Анкетирование педагогов в конце учебного года

Психопрофилактическая и просветительская работа с родителями ДОУ:

- Родительское собрание с элементами тренинга для родителей детей логопедических групп «Особенности развития дошкольников с нарушениями речи. Содержание логопедической работы. Перспективы развития детей» (сентябрь).

- Родительское собрание с элементами тренинга для родителей детей раннего возраста «Особенности адаптации детей раннего возраста к условиям детского сада» (сентябрь)
- Организационное родительское собрание для родителей детей, поступающих в детский сад (август)
- Мастер-класс на тему «Роль речевых игр в развитии дошкольников» (апрель, май, октябрь).
- Семинар-практикум для родителей детей группы раннего возраста «Гармоничное развитие детей раннего возраста: развитие речи» (март).
- Семинар-практикум для родителей детей средних групп «Ребёнок пятого года жизни. Правильная речь- основа гармоничного развития дошкольника»
- Интерактивное родительское собрание «Психологическая готовность ребенка к школе» (февраль).
- Изготовлены флаеры: «Информация для родителей, дети которых поступают в детский сад»; «Равные возможности – равные права»
- Подготовлена и размещена просветительская информация в уголках для родителей по теме адаптации детей раннего возраста к детскому саду, об особенностях развития дошкольников с нарушениями речи.

Перечень проблем, по которым родители обращались за консультацией:

- Особенности развития познавательной сферы (рекомендации, направленные на преодоление трудностей в обучении)
- Особенности развития эмоционально-волевой сферы (рекомендации, направленные на коррекцию поведения, преодоление трудностей в общении)
- Особенности адаптации к детскому саду
- Психологическая готовность к школьному обучению.
- Определение уровня актуального развития.
- Определение дальнейшего образовательного маршрута.

1.7. Оценка качества кадрового обеспечения

Педагогический коллектив в количестве 37 чел. в 2021 г. был представлен в составе: старший воспитатель, 22 воспитателя, из них 4 воспитателя групп для детей с нарушениями речи, 3 музыкальных руководителя, 2 учителя-логопеда (из них 1 учитель-логопед работающий на одну ставку - Лукьяненко Ю.В. и внешний совместитель Бадунова О.М, работающая на 0.75 ставки), педагог-психолог, 2 педагога дополнительного образования, инструктор по физкультуре, 2 тьютора.

В 2021 году осуществляли заочное обучение воспитатели Глаголева Л.Ю., Воронина Е.Ф., Яковенко Н.А., Каратунова О.А.

По результатам очередной аттестации:

- аттестованы на соответствие занимаемой должности: Чайка Е.Н., Зеленская О.В.
- на присвоение I квалификационной категории: Моженко Н.В.
- на присвоение высшей квалификационной категории: Мухоморина Л.Г., Широшенко А.В.

Анализ качественного состава педагогических кадров показал следующее:

	Образование, %		Результаты аттестации, %			
	Высшее	Среднее профессиональное	Высшая категория	Первая категория	СЗД	Не аттестовались
2021, сентябрь	65,7 (11,4 студенты)	34,3	14,3	25,7	31,4	28,6

1.7. Оценка учебно-методического обеспечения

В ДОУ создана учебно-методическая база для обеспечения и развития детей, ведется систематическая работа по созданию предметно-пространственной развивающей среды.

Здание детского сада светлое, имеется центральное отопление, водоснабжение, канализация. Сантехническое оборудование находится в удовлетворительном состоянии.

В детском саду для реализации Программы созданы и оформлены:

- 14 групповых помещений,
- музыкальный и физкультурный залы,
- кабинеты педагога-психолога, учителей-логопедов,
- методический кабинет.

Для обеспечения жизнедеятельности ДОУ созданы и функционируют:

- кабинет заведующего,
- канцелярия, методический кабинет
- медицинский блок,
- пищеблок,
- кабинет заведующего хозяйством,
- кабинет кастелянши,
- прачечная.

Все кабинеты оформлены. На все группы и кабинеты разработаны паспорта.

Укрепление материально-технической базы также осуществлялось и в вопросах обеспечения охраны жизни и здоровья детей и БЖД:

- оборудование системой оповещения и управления эвакуацией людей при пожаре, оснащение помещения противопожарной дверью
- произведен ремонт пяти игровых площадок;
- частично установлены защитные экраны на радиаторы отопления;
- установлено игровое оборудование на всех игровых площадках.

1.8. Оценка библиотечно-информационного обеспечения

В течение отчетного периода продолжал функционировать сайт ДОУ. Сайт ДОУ соответствует требованиям. Был добавлен раздел «Инновационная деятельность».

Библиотечно-информационное обеспечение ДОУ представлено официальными, справочно-библиографическими изданиями, программно-методическими пособиями, учебно-методической литературой, детской художественной литературой и составляет более 1200 экз.

Кроме этого оформлена подписка на профессиональные издания:

журналы – «Вестник образования России», «Управление дошкольным образованием», «Справочник руководителя дошкольного учреждения», «Современное дошкольное образование», «Справочник старшего воспитателя дошкольного учреждения», «Музыкальный руководитель в детском саду», «Психолог в детском саду», «Коррекционная работа в ДОУ», «Медицинское обслуживание и организация питания в ДОУ», «Охрана труда и пожарная безопасность в образовательных учреждениях», «Основы безопасности жизнедеятельности», «Детский сад: все для воспитателя»; «Справочник педагога-психолога»

газеты – «Евпаторийская здравница», «Российская газета», «Санитарный вестник Крыма», «Добрая дорога детства», «Крымский спасатель».

Основные используемые электронные образовательные ресурсы:

www.минобрнауки.рф – министерства образования и науки Российской Федерации;

www.monm.rk.gov.ru – министерства образования, науки и молодежи Республики Крым;

www.krippo.ru – ГБУ ДПО РК «Крымский республиканский институт постдипломного педагогического образования»;

www.firo.ru – ГАУ «Федеральный институт развития образования»;

www.apkpro – ФГАОУ «Академия повышения квалификации и профессиональной переподготовки работников образования».

1.9. Оценка материально-технической базы

Материально-техническая база дошкольного образования в ДООУ пополнилась новым оборудованием и материалами из средств республиканского бюджета на выделенную сумму **3 764 814,28 руб.**

Освоено:

Абонплата за использование линий связи	28 481,00
Изготовление квалифицированного сертификата ключа проверки электронной подписи	5 125,00
Оплата проезда к местной служебной командировки	0,00
Теплоснабжение	1 071 097,00
Вода	481 483,28
Электроэнергия	509 653,00
Уборка мусора, вывоз и утилизация отходов производства	30 660,00
Услуги дератизации, дезинсекции	14 620,00
Обслуживание системы отопления	9 400,00
Обслуживание вентиляционной системы	14 400,00
Проверка средств измерений	150 406,00
Заправка картриджей (для административно - управленческого персонала, специалистов, кроме педагогических работников)	9 650,00
Санитарно-гигиеническое обслуживание, мойка и чистка имущества	21 000,00
Проведение бактериологических исследований воздуха в помещениях и иных нефинансовых активов	76 595,00
Медицинские услуги	160 311,00
Услуги по обучению на курсах повышения квалификации, подготовка и переподготовка (для административно - управленческого персонала, специалистов, кроме педагогических работников)	50 300,00
Услуги и работы по утилизации, захоронению отходов	1 480,00
Услуги по составлению экологической отчетности, проведение паспортизации опасных отходов	3 000,00
Создание и обслуживание сайта	10 000,00
Уплата налогов, пошлины и сборов	34 010,00
Приобретение бытовой техники, аппаратуры, и оборудования	267 470,00
Приобретение продуктов питания для детей льготной категории	92 941,00
Приобретение мягкого инвентаря	131 850,00
Приобретение учебно - бланочной продукции, письменных и чертежных принадлежностей, канцелярских товаров, материалов и инвентаря (для адмнини)	30 564,00
Сантехника	39 700,00
Приобретение строительных материалов	97 295,00
Приобретение хозяйственных товаров	29 910,00
Приобретение электротоваров, инструментов	30 920,00
Зарядка огнетушителей	8 510,00
Обслуживание тревожной пожарной сигнализации	42 000,00
Проведение испытаний пожарных лестниц	17 700,00
Работы по установке окон противопожарных дверей, лестниц	137 570,00
Передача сигнала о пожаре на централизованный пульт МЧС	24 000,00
Приобретение пожарного инвентаря	18 003,00
Обслуживание тревожной охранной сигнализации	28 452,00
Обслуживание системы видеонаблюдения, домофона	63 300,00
Установка (расширение) единых функционирующих систем	22 958,00
Ремонт пожарного водопровода	132 779,00
Проверка сточных вод	20 000,00
Проверка негативное воздействие	41 506,00
Услуги физической охраны	164 640,00
ИТОГО	3 764 814,28

2. Реализация республиканского бюджета составила 100,00%.

Заведующий

МБДОУ «ДС № 2 «Золотой ключик»

Ю.С.Поветкина

РАЗДЕЛ 2. ПОКАЗАТЕЛИ ДЕЯТЕЛЬНОСТИ.

№	Показатели	Ед.изм.
1.	Образовательная деятельность	
1.1	Общая численность воспитанников, осваивающих образовательную программу дошкольного образования, в том числе:	349 чел.
1.1.1	В режиме полного дня (8-12 часов)	346 чел.
1.1.2	В режиме кратковременного пребывания (3-5 часов)	3 чел.
1.1.3	В семейной дошкольной группе	-
1.1.4	В форме семейного образования с психолого-педагогическим сопровождением на базе дошкольной образовательной организации	-
1.2	Общая численность воспитанников в возрасте до 3 лет	53 чел.
1.3	Общая численность воспитанников в возрасте от 3 до 7 лет	296 чел.
1.4	Численность/удельный вес численности воспитанников в общей численности воспитанников, получающих услуги присмотра и ухода:	
1.4.1	В режиме полного дня (8-12 часов)	349 чел./97,0 %
1.4.2	В режиме продленного дня (12-14 часов)	-
1.4.3	В режиме круглосуточного пребывания	-
1.5	Численность/удельный вес численности воспитанников с ограниченными возможностями здоровья в общей численности воспитанников, получающих услуги:	37 чел./10 %
1.5.1	По коррекции недостатков в физическом и (или) психическом развитии	-
1.5.2	По освоению образовательной программы дошкольного образования	37 чел./10 %
1.5.3	По присмотру и уходу	37 чел./10 %
1.6	Средний показатель пропущенных дней при посещении дошкольной образовательной организации по болезни на одного воспитанника	3 дня
1.7	Общая численность педагогических работников, в том числе:	35 чел.
1.7.1	Численность/удельный вес численности педагогических работников, имеющих высшее образование	23 чел./66 %
1.7.2	Численность/удельный вес численности педагогических работников, имеющих высшее образование педагогической направленности (профиля)	23 чел./66 %
1.7.3	Численность/удельный вес численности педагогических работников, имеющих среднее профессиональное образование	12 чел./34 %

1.7.4	Численность/удельный вес численности педагогических работников, имеющих среднее профессиональное образование педагогической направленности (профиля)	12 чел./34 %
1.8	Численность/удельный вес численности педагогических работников, которым по результатам аттестации присвоена квалификационная категория, в общей численности педагогических работников, в том числе:	14 чел./40 %
1.8.1	Высшая	5 чел./14 %
1.8.2	Первая	9 чел./26 %
1.9	Численность/удельный вес численности педагогических работников в общей численности педагогических работников, педагогический стаж работы которых составляет:	
1.9.1	До 5 лет	8 чел./23 %
1.9.2	Свыше 30 лет	8 чел./23 %
1.10	Численность/удельный вес численности педагогических работников в общей численности педагогических работников в возрасте до 30 лет	3 чел./9 %
1.11	Численность/удельный вес численности педагогических работников в общей численности педагогических работников в возрасте от 55 лет	14 чел./40 %
1.12	Численность/удельный вес численности педагогических и административно-хозяйственных работников, прошедших за последние 5 лет повышение квалификации/профессиональную переподготовку по профилю педагогической деятельности или иной осуществляемой в образовательной организации деятельности, в общей численности педагогических и административно-хозяйственных работников	33 чел./36%
1.13	Численность/удельный вес численности педагогических и административно-хозяйственных работников, прошедших повышение квалификации по применению в образовательном процессе федеральных государственных образовательных стандартов в общей численности педагогических и административно-хозяйственных работников	33 чел./54 %
1.14	Соотношение «педагогический работник/воспитанник» в дошкольной образовательной организации	35 чел./ 349 человек
1.15	Наличие в образовательной организации следующих педагогических работников:	
1.15.1	Музыкального руководителя	3 чел./9,09 %
1.15.2	Инструктора по физической культуре	1 чел./3,03 %
1.15.3	Учителя-логопеда	2 чел./6,06 %
1.15.4	Логопеда	-
1.15.5	Учителя-дефектолога	-

1.15.6	Педагога-психолога	1 чел./3,03 %
1.15.7	Педагога дополнительного образования	2 чел./6,06 %
2.	Инфраструктура	
2.1	Общая площадь помещений, в которых осуществляется образовательная деятельность, в расчете на одного воспитанника	6,08 кв. м
2.2	Площадь помещений для организации дополнительных видов деятельности воспитанников	366,8 кв.м
2.3	Наличие физкультурного зала	да
2.4	Наличие музыкального зала	да
2.5	Наличие прогулочных площадок, обеспечивающих физическую активность и разнообразную игровую деятельность воспитанников на прогулке	да

Заведующий

МБДОУ «Детский сад № 2 «Золотой ключик»



Ю.С.Поветкина

«13» апреля 2022 г.

